

Spoorbeeld

door Bureau Spoorbouwmeester



Jaarbericht 2022



Een bovengronds bos is zo mooi als dat het ondergrondse weefsel sterk is. Dat ondergrondse weefsel van schimmeldraden, het mycelium, verbindt alle leven en processen. Het zorgt voor uitwisseling en samenwerking. Het verbindt het kleine met het grote. En dat is ook wat onze steden en leefomgeving nodig hebben: verbinding en uitwisseling, met behoud van eigenheid en karakter. Daarin ligt de complexe hedendaagse opgave rond stad en station. De cover van dit jaar verbeeldt daarom die inspiratie: een ontmoeting tussen de stadsplattegrond en het mycelium.

Spoorbeeld

door Bureau Spoorbouwmeester

Jaarbericht 2022

Voorwoord

Wie de spoorse opgave een beetje volgt, kan maar tot één conclusie komen: onze stationsgebieden maken een ongekende transitie door. Zeker in de grote en middelgrote steden is sprake van een enorme schaa sprong. Daar wordt het stedelijk programma, met wonen en werken voorop, verknoopt met optimale ov-bereikbaarheid. Al die dynamiek in plannen en projecten toont hoezeer onze spoorzones, stationsgebieden en stationskwartieren omarmd worden.

Met *Het Nieuwe Stationskwartier* deden we pakweg twee jaar geleden al een oproep aan lokale en regionale overheden, vervoerders, eigenaren, beheerders en vastgoedpartijen om bij de planvorming en investeringen rond stations de handen ineen te slaan. De nog altijd veelgelezen publicatie benadrukt de kansen van gebiedsontwikkeling rond stations, de waarde van goede samenwerking, integrale plannen en sturing op ruimtelijke kwaliteit.

Ondertussen bevat *Het Nieuwe Stationskwartier* ook een waarschuwing: een hoge mate van verdichting leidt niet per definitie tot aantrekkelijke stedelijkheid. Bovendien kan het de transfer en bereikbaarheid – de kernwaarde van het stationsgebied – in de weg gaan zitten. Zorg dus dat stations stedelijke knooppunten blijven met een aantrekkelijke en hoge mate van ov-bereik. Zorg dat de gehele stad profiteert, en niet alleen de vastgoedontwikkeling in de directe omgeving. En doordenk het station en het stationsgebied op een veel hoger schaalniveau.

In feite is het een oproep om onze spoorzones, stationsgebieden en stationskwartieren volwaardig onderdeel te maken van een brede visie op stadsontwikkeling. Daarin is het ook van

belang vol in te zetten op een duurzame transitie.

De tijd dringt om de Parijse klimaatdoelen te halen, dan zijn fundamentele keuzes nodig. Ook in de verdichtingsopgaven in de stationskwartieren, juist omdat we die plannen NU maken en pas na 2030-2035 realiseren, moeten we naar de doelstellingen van DAN kijken. En dat betekent ook andere keuzes t.a.v. ondergronds en bovengronds 'to the max' stapelen met toepassing van beton en staal. Ook binnen het stationskwartier zullen we de duurzame, circulaire en biobased lat op hoogte moeten leggen.

ProRail en NS hebben de afgelopen jaren bewezen met bevlogen publiek opdrachtgeverschap een enorme kwaliteitsimpuls te kunnen geven aan spoor, station en stationsomgeving. Ook profileren de spoorpartijen zich met stevige ambities en acties op 'de duurzame dossiers'. Neem alleen al de aandacht voor circulaire stations en railgebonden gebouwen, de investeringen in energietransitie en het verduurzamen van bestaande stations en monumentale perronkappen.

Een van de sleutels in dat succes is het slim verknopen van thema's, projecten en opgaven, alsook een volle inzet op samenwerking met gemeenten, provincies en stadregio's. Werk van werk maken, zo luidt het credo. Daarbij zou het prachtig zijn wanneer de spoorsector, met behoud van de genoemde bevlogenheid en combinatiekracht, het voortouw neemt in de transitie naar een echt duurzaam en circulair Nederland waarin we werkelijk aan de slag gaan met het halen van de Parijse doelen. Voorbij de papieren werkelijkheid. De toekomst is nu!

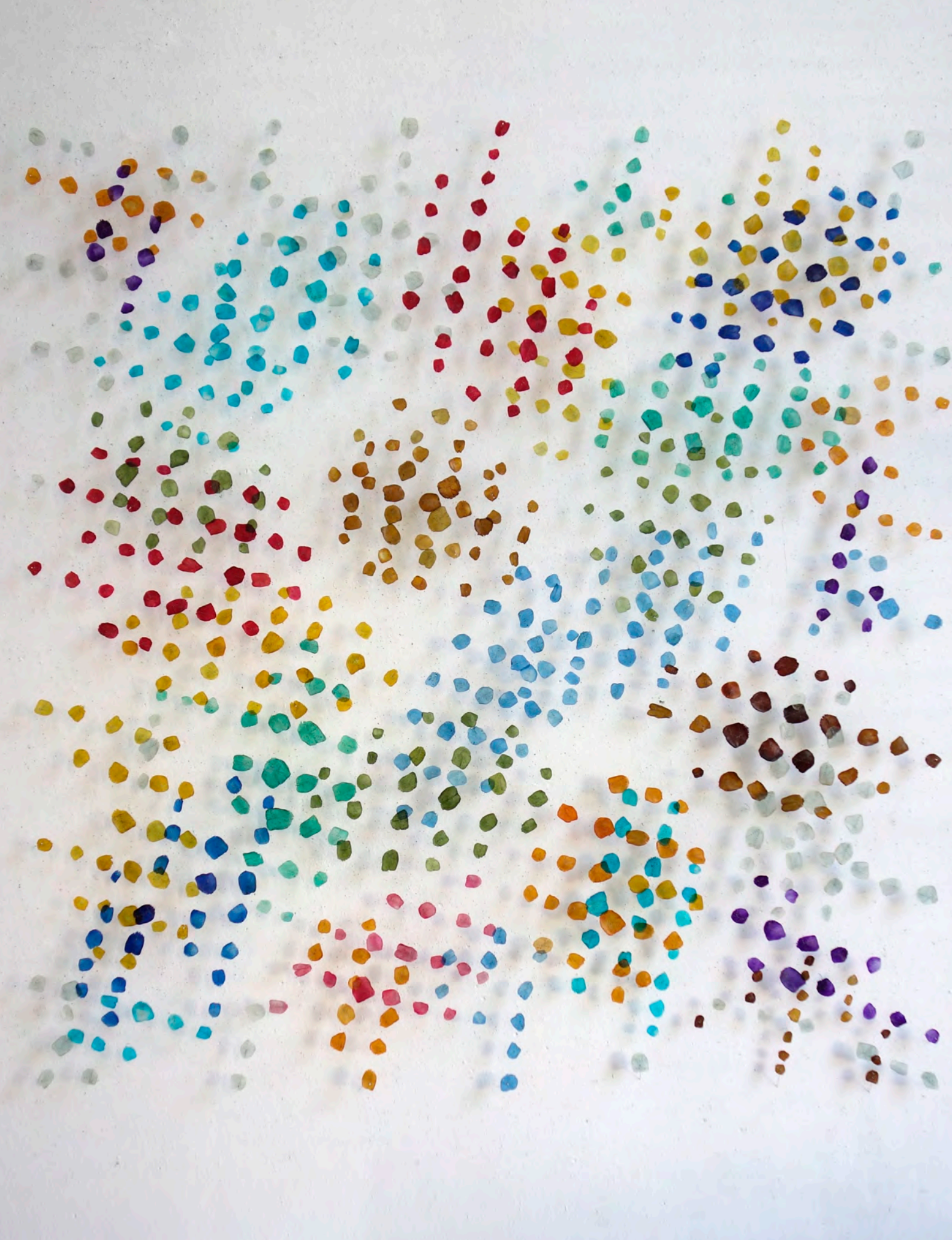
Marianne Loof

In het binnenwerk tonen 5 kunstwerken van Marian Bijlenga de fascinatie voor verbindende patronen in complexe structuren. Zij laten de kracht van netwerken zien, zoals het spoor regio's, steden en dorpen verbindt.

"Ik werk met draad, stof en paardenhaar, vissenschubben en perkament, materialen die zacht, licht, flexibel en eindeloos te ontwikkelen zijn. Transparantie is voor mij een voorwaarde. Door ruimte tussen de structuur en de muur te laten, wordt het object bevrijd van zijn achtergrond. Het wordt wat ik een "ruimtelijke tekening" noem."

Inhoud

Voorwoord	3
Geïnspireerd door	7
Visies, kaders en ontwerputgangspunten	13
Programma's	17
Projecten	23
Communicatie en inspiratie	43
Colofon	52



Geïnspireerd door

INSPIRATIE: de Integrale Ontwerpmethode Openbare Ruimte van Amsterdam

“Nederland groeit en steden zetten volop in op verdichting. De ondergrondse infrastructuur groeit mee. Daardoor raakt de ondergrond wel vol. En dat terwijl het gebruik van de openbare ruimte toeneemt, we eigenlijk minder willen verhard en meer ruimte nodig hebben voor groen. Hoe houden we in al die dynamiek onze openbare ruimte leefbaar en aantrekkelijk? Daar ligt een enorme en razend ingewikkelde opgave.”

“Afgelopen jaar raakte ik geïnspireerd door de wijze waarop de gemeente Amsterdam dit aanpakt. Op basis van hun Integrale Ontwerpmethode Openbare Ruimte (IOOR) gaan zij met publieke en private partijen in overleg. Uitgangspunt is dat er zowel in de ondergrond als in het meervoudig functiegebruik ruimte gereserveerd wordt voor een gezond leefmilieu, nieuwe energiesystemen, klimaatadaptatie, circulariteit en natuurinclusief ontwerp. De stapeling van maatregelen draagt bij aan een groene, aantrekkelijke en kwalitatief hoogwaardige openbare ruimte.”



“Stel je voor dat we dat ook gaan doen bij stations en stationsomgevingen. Ook daar wordt het immers steeds drukker, met reizigers en omwonenden, maar ook door alle middelen en systemen die nodig zijn voor het goed functioneren van het spoor en het station. Een ontwerpmethode als het IOOR zou hier een uitkomst kunnen zijn, zowel voor de spoorsector als de betrokken omgevingspartijen.”

– **Chris Nijkamp**

INSPIRATIE: de update en renovatie van de stations Naarden-Bussum en Amsterdam Amstel

“Ik ben onder de indruk van het resultaat van de verbouwingen van de stations Naarden-Bussum en Amsterdam Amstel. Het is prachtig hoe deze historische stations met de nodige aanpassingen en dankzij een geweldige dosis vakmanschap weer buitengewoon vitale plekken zijn geworden. En dat met volle aandacht en waardering voor de culturele waarde van dit spoorerfgoed. Het is mooi om te zien hoe deze stations de stad en het ov opnieuw en op een overtuigende manier met elkaar verknopen, ook al is er een wereld van verschil tussen het reizen van toen en dat van nu.”

“Juist met de waardestellingen zijn we in staat om bij toekomstige ingrepen ook de waarde van ons spoorse erfgoed levend te houden.”



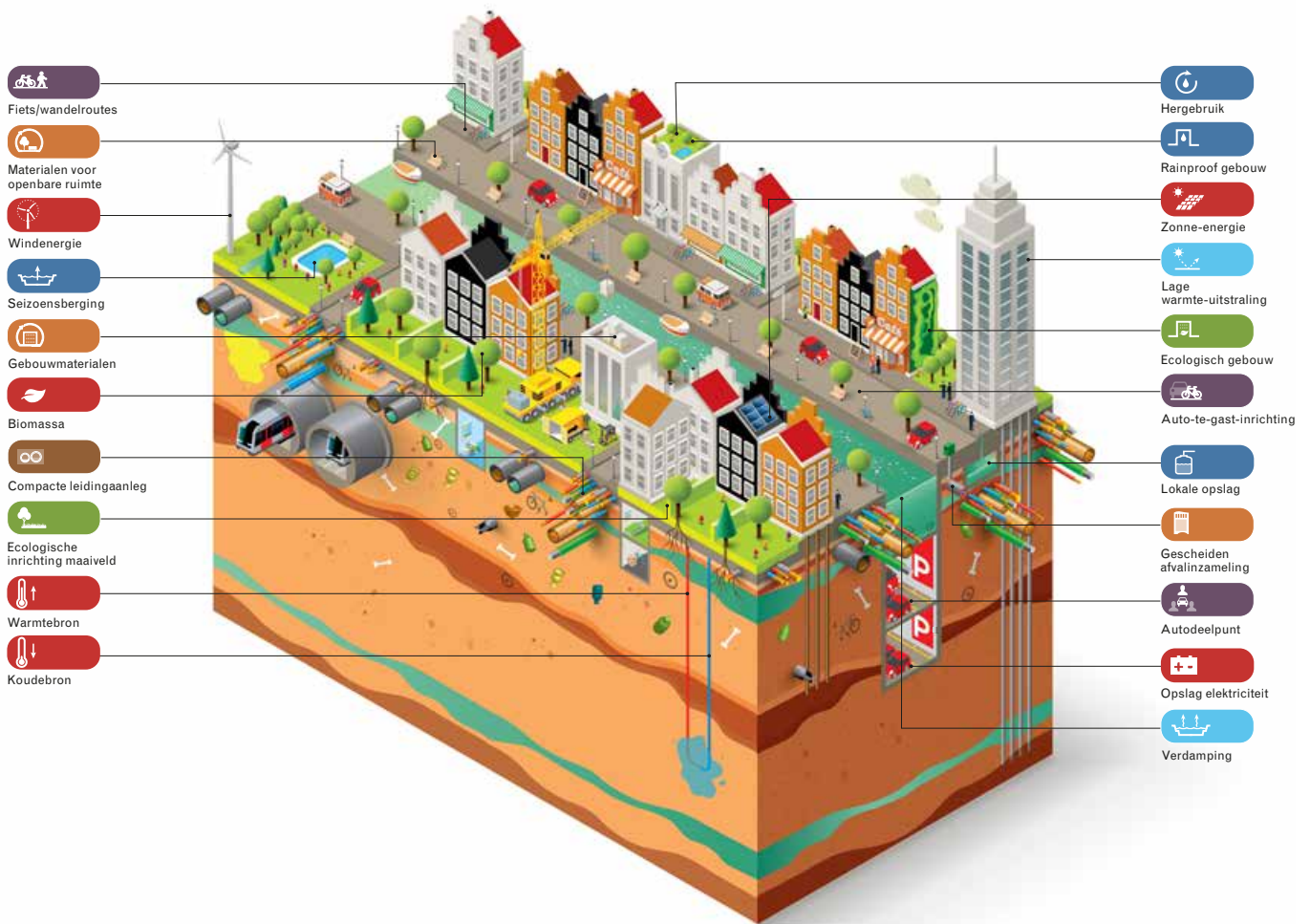
“Ook voor de stations Amsterdam Amstel en Naarden Bussum vormden de waardestellende onderzoeken, waar we de afgelopen jaren zo in geïnvesteerd hebben, weer een solide basis voor de aanpassing van deze monumentale gebouwen. Enerzijds geven de waardestellingen ruimte aan het veranderde gebruik van een station. Tegelijkertijd koesteren ze ook de unieke cultuurhistorische kwaliteiten. Daarom is het zo belangrijk om dit meer dan nuttige instrument actueel te houden. Juist met de waardestellingen zijn we in staat om bij toekomstige ingrepen ook de waarde van ons spoorse erfgoed levend te houden.”

– **Miguel Loos**

Lees meer over
de Integrale
Ontwerpmethode
Openbare Ruimte (IOOR)



Multicolour VII - 2020
100x100cm
Marian Bijlenga



De openbare ruimte van Amsterdam onder en boven de grond volgens de nieuwe ontwerpmethodologie ingedeeld en verduidelijkt. De gekleurde iconen verwijzen naar verschillende prestatiedoelen uit de zeven gebiedsthema's (Leefmilieu, Water, Flora & Fauna, Energie, Bodem & Ondergrond, Mobiliteit en Materialen).



Kunstwerk Groninger
Hoofdstation van
Gabriel Lester

INSPIRATIE:
gedeelde passie voor spoor, station
en een hoogwaardig openbaar vervoer

“Het is fijn dat we elkaar na een periode met lockdowns en coronamaatregelen weer echt volwaardig kunnen ontmoeten. In G5, op de bovenste etage van de Inktpot, kunnen we samen met collega's van NS en ProRail en met andere stakeholders weer volop werken aan mooie en relevante opgaven en aan helder beleid. Bureau Spoorbouwmeester wil een plek bieden waar mensen zich welkom voelen, voor informatie, advies of om je te laten inspireren tijdens onze inspiratielezingen.



Het is prachtig om te ervaren hoe wij samen de passie delen voor een hoogwaardig ov en een zorgvuldige inbedding in dorp, stad en land vanuit het belang van de gebruikers, reizigers, omwonenden en het maatschappelijk belang. Ik hoop dat we daar de komende tijd nog verder vorm aan kunnen geven”

– Geertje Ponjee

INSPIRATIE:
kunst als integraal onderdeel
van het ontwerp

“Het is geweldig wanneer er consequent wordt doorgewerkt op een goed idee. De manier waarop kunst en architectuur in de nieuwe passage van station Groningen hand-in-hand gaan levert straks een bijzondere ervaring van de imposante ruimte op voor reizigers en passanten. In het verleden gebeurde het vaker dat de stationsarchitect en kunstenaar nauw samenwerkten. Denk maar aan de collectiestations Eindhoven, Zutphen of Tilburg. In Groningen is dat na lange tijd weer gelukt door kunst expliciet onderdeel uit te laten maken van de aanbesteding. Het is enorm inspirerend hoe Koen van Velsen architecten, kunstenaar Gabriel Lester en de aannemer nu samenwerken aan de materialisatie en detaillering van ‘Groningse wolven’ die driedimensionaal worden uitgevoerd in het metselwerk.”



“Wat er nu in Groningen gebeurt, past prachtig binnen de rijke traditie in de toepassing van kunst op stations. Die traditie heeft geleid tot een zeer rijke en speciale kunstcollectie rond het thema reizen. Dat moeten we blijven koesteren en omarmen. En wat zou het dan geweldig zijn wanneer we kunst ook weer echt integraal onderdeel maken van alle stations- en bouwopgaven die we de komende jaren aangaan.”

– Evelien de Munck Mortier

INSPIRATIE:

Een goede foto zegt meer dan duizend woorden.



"In het Spoorbeeld communiceren we al veel met beelden; van foto's en tekeningen tot infographics en kaarten. Het afgelopen jaar werkten we aan ons beeldarchief.

Daardoor kwam een rijk palet aan beelden voorbij. De komende tijd willen we veel meer van die beelden tonen, bij ons op kantoor en wellicht elders... dat lijkt mij heel inspirerend voor iedereen met een warm hart voor de belangrijke opgaven waar we aan werken."

– Sabrina Leidelmeijer

INSPIRATIE:

het nieuwe fietsparkeren

De fiets is een geliefd middel om van en naar het station te komen. Het is gezond, snel en effectief, zeker in de stad. Vanwege het gevoel van vrijheid en betaalbaarheid, vormt de fiets samen met de trein een populair groen duo. Het succes van de fiets is natuurlijk prachtig, al had het jarenlang ook een negatieve weerslag op de openbare ruimte rond stations. Niet alleen vanwege de ruimteclaim, maar

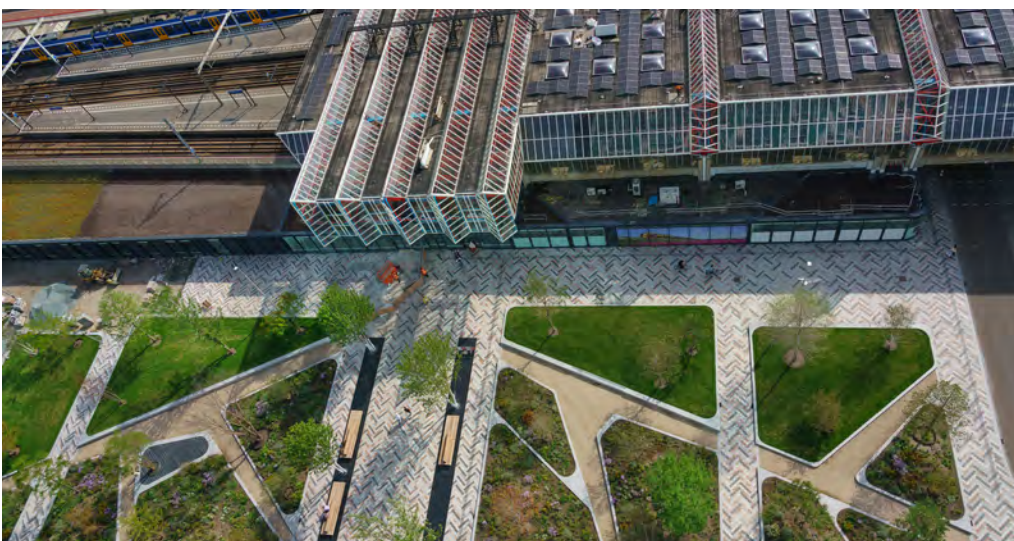
ook vanwege de verloedering door de grote hoeveelheden geparkeerde fietsen. Op sommige plekken stond zelfs de bereikbaarheid onder druk."

"De fiets is een geliefd middel om van en naar het station te komen. Het is gezond, snel en effectief, zeker in de stad."



De laatste jaren is er sprake van een kentering. In rap tempo verschijnen overal in het land nieuwe grote stallingen waar niet alleen het aantal fietsen indrukwekkend is, maar ook de ambiance en de kwaliteit van deze 'fietspaleizen'. Ze nodigen uit om (nog meer) op de fiets te gaan. Maar het meest indrukwekkend is toch de openbare ruimte die dankzij deze stallingen weer 'teruggegeven' wordt aan de stad. De mooie en slimme fietsparkeervoorzieningen houden stations bereikbaar en de stationsomgeving prettig en toegankelijk. Voor mij is dit verhaal van de fiets inspirerend en leerzaam. Het kan van waarde zijn voor andere vormen van deelmobiliteit die in de komende jaren de positie van het station als knooppunt verder gaan versterken."

– Jos van den Hende



Station Almere.
Scan de QR-code en
Bekijk de overige foto's
op de website



INSPIRATIE:
stationsgebieden duurzaam verbeteren

De tijd dringt om de Parijse klimaatdoelen te bereiken. Hetzelfde geldt voor onze Nederlandse klimaatdoelen: 55% CO₂-reductie ten opzichte van de uitstoot in 1990. Willen we die doelen halen, dan zijn fundamentele keuzes nodig. Zeker ook binnen de ontwikkeling van onze stationsgebieden waar een groot deel van de woningbouw moet plaatsvinden; "Ik zie grote kansen om in die stationsgebieden de noodzakelijke transitie te omarmen als middel om stad en land duurzaam te verbeteren. Dat kan door stap voor stap maar resoluut de weg naar circulair en biobased bouwen in te slaan. Heel veel is gewoon al mogelijk. Hybride constructies, waar staal en beton alleen ingezet wordt op die plekken waar het echt nodig is, bieden al grote winst. En natuurlijk moeten we nog meer gebruik gaan maken van goede biobased alternatieven zoals hout."

"Ik zie grote kansen om in die stationsgebieden de noodzakelijke transitie te omarmen als middel om stad en land duurzaam te verbeteren."



"Maar niet alle winst is uit materiaal transities te halen. We zullen ook veel scherper moeten kijken naar de enorme onder en bovengrondse functiestapelingen in de hoogstedelijke gebieden die nauwelijks anticipeert op noodzakelijke CO₂-reductie. Er liggen grote kansen wanneer we de gebiedsontwikkeling rond onze stations onderdeel maken van de stedelijke opgave. Dat betekent een stedenbouw die nog veel specifiekere reageert op de context, volop ruimte geeft aan groen en verblijfskwaliteit en dichtheid niet per definitie vertaalt in hoogbouw."

- Marianne Loof

INSPIRATIE:
het groene stationsplein van Zwolle

"Het stationsplein van Zwolle werd jarenlang gedomineerd door het busstation en passerende auto's. Inmiddels heeft het asfalt plaatsgemaakt voor een prachtig groene inrichting. Onder het plein bevindt zich een ingenieus wateropvangsysteem dat na een stortbui het water kan opslaan. Het plein heeft niet alleen een zeer fraaie groene inrichting gekregen en een aangenaam verblijfsklimaat, ook zal het stationsgebied op zomerse dagen een heel stuk minder snel opwarmen dankzij het groen en het wateropvangsysteem."



"Klimaatverandering zorgt dat we veel vaker te maken gaan krijgen met weersextremen. Denk aan hitte, droogte en perioden van hevige neerslag. Met het (verder) vergroenen van onze vele stationsomgevingen kunnen we een bijdrage leveren aan de leefbaarheid. Samen met ProRail, NS en Flux Landscape Architecture werken we daarom aan een handboek met concrete voorstellen voor de (her-)inrichting van de stationsomgevingen. Zwolle is daarbij een grote inspiratie. In 2023 komen we hier gegarandeerd uitgebreid op terug."

- Liesbeth Boeter





Visies, kaders en ontwerp-uitgangspunten

Samenhang en integraliteit: daar gaat het Spoorbeeld over. Deze collectie van visies, kaders en ontwerpuitgangspunten dient als inspirerend hulpmiddel voor iedereen die aan het spoor werkt. Bureau Spoorbouwmeester zorgt dat het Spoorbeeld scherp en actueel blijft. Dat doen we door het continue verkennen van nieuwe opgaven, het actualiseren van visies en het weer up-to-date brengen van de kaders en ontwerpuitgangspunten van het Spoorbeeld. Dit hoofdstuk geeft een overzicht van de belangrijkste ontwikkelingen op dit vlak in 2022.

Visie op informatie

Een goede informatievoorziening is op ieder station en voor iedere reiziger van belang. Precies daarom kom je op het station een veelheid aan informatie tegen, van reisinformatie en bewegwijzering tot media en retail. De Visie op Informatie helpt om al die informatie scherp en helder te houden. Dat gebeurt vanuit één integrale visie, waarmee de samenhang, hiërarchie en visuele rust van alle informatie wordt bewaakt en vergroot. Een set ontwerpuitgangspunten dient als tool om de sturen op de attentiewaarde van alle informatie-uitingen. Hoewel al behoorlijk compleet, was een thema nog wat onderbelicht gebleven in de visie: luminantie, nota bene een van de sterkste middelen om aandacht mee te sturen. Het gaat daarbij om lichtsterkte en lichtfrequentie, oftewel bewegend beeld. Op basis

van de criteria voor het voorkomen van lichthinder van de Nederlandse Stichting voor Verlichtingskunde (NSVV – hét onafhankelijke kenniscentrum voor licht en verlichting), heeft Bureau Spoorbouwmeester luminantierichtlijnen ontwikkeld. Ze zijn voor de Visie op Informatie vertaald naar richtlijnen voor commerciële informatie (schermen) en digitale attentieframes in retailpuien. Ook is tekstuele toelichting opgesteld ten aanzien van de content van digitale mediaschermen: slow dynamisch. De luminantierichtlijnen zijn inmiddels door NS Stations en ProRail Stations vastgesteld. Ze worden nu verwerkt in de Handboeken Inrichting, Media en Retail & service van de Visie op Informatie.

Verbeterplannen

Het team Verbeterplannen van NS Stations, ProRail en Bureau Spoorbouwmeester bestaat sinds 2019. Het adviseert over kleinschalige, vaak decoratieve ingrepen, bedoeld om de waardering van stations te verbeteren. In coronatijd is er nauwelijks gewerkt aan verbeterplannen. Dat gaf het team de ruimte om uitgangspunten op te stellen voor de toepassing van visuals op stations. Dat was nodig omdat de Visie op Informatie daartoe nog weinig context bood. De uitwerking wordt in 2023 afgerond en besproken met de betrokken medewerkers van NS Stations en ProRail.

Stationsconcept

Bureau Spoorbouwmeester werkt al geruime tijd aan een forse upgrade en actualisatie van het Stationsconcept, een van de prominente visies binnen het Spoorbeeld. In 2022 is de concept-update uitgebreid gereviewd. Op grond daarvan zijn de teksten verder aangescherpt, vooral op het vlak van het omgevingsdomein. De aanscherpingen raken aan ontwikkelingen op het vlak van deelmobiliteit, individuele ketenmobiliteit en de thematiek van Het Nieuwe Stationskwartier. In 2023 wordt verder gewerkt aan de update.

Maatschappelijke initiatieven op stations (MloS)

NS en ProRail verwelkomen initiatieven die stations betekenisvoller en levendiger maken. Ze versterken de publieke betekenis en het lokale karakter. Daarbij zien we de laatste jaren een groei van het aantal vragen vanuit bewoners, omwonenden, reizigers en organisaties of er ruimte is voor een maatschappelijke activiteit op het station. Initiatieven beginnen meestal klein en hebben doorgaans een tijdelijk karakter en een 'ambachtelijke' uitstraling. Daarbij is het altijd spannend of en hoe een initiatief een plek kan krijgen in het station. Het moet immers niet conflicteren met de eigenlijke rol van het station. Hierop inspelend heeft de Projectgroep MloS van NS Stations, ProRail en Bureau Spoorbouwmeester gewerkt aan een Handboek Maatschappelijke Initiatieven op Stations. Het handboek, mede ontwikkeld met Reframing Studio, is in 2022 afgerond en gepresenteerd. Het bevat criteria voor de beoordeling van aanvragen en ideeën, en uitgangspunten voor plaatsing, ontwerp en presentatie. Ook is als onderdeel van het handboek een stappenplan opgesteld voor stationsmanagers. Het dient als hulpmiddel bij het begeleiden en realiseren van maatschappelijke initiatieven. Aansluitend heeft NS Stations de website oponsstation.nl gelanceerd en vond op Station Almere Centrum een kennismakingsevenement plaats voor belangstellenden. Het idee is dat de Projectgroep MloS in de loop van 2023 wordt opgeheven. Daarna kunnen stationsmanagers voor advies terecht bij Bureau Spoorbouwmeester, het team verbeterplannen, de Kunstcommissie en het kwaliteitsteam van de Visie op Informatie. Het thema maatschappelijke initiatieven op stations staat overigens vol in de (politieke) belangstelling. Zo heeft het een plek gekregen in de Stationsagenda van het ministerie van Infrastructuur en Waterstaat (I&W), NS Stations en ProRail. Het ministerie heeft bovendien subsidie



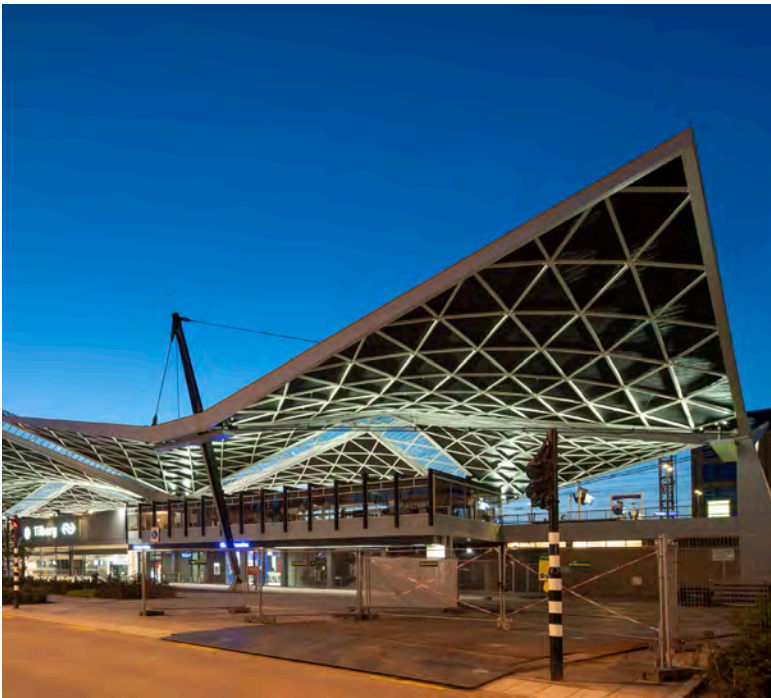
Handboek
Maatschappelijke
initiatieven op stations.



verstrekt aan Vereniging Stations Lokaal die initiatiefnemers wil bijstaan bij de professionalisering van hun organisatie.

Zonnepanelen op monumentale stations

Nederland telt circa honderd monumentale gebouwen en perronkappen die kansrijk zijn in het opwekken van duurzame energie, vooral door de plaatsing van zonnepanelen. Natuurlijk moet dat uiterst zorgvuldig – en reversibel – gebeuren met volle aandacht voor de monumentale kwaliteiten. Samen met NS Stations, ProRail, de Rijksdienst Cultureel Erfgoed (RCE) en de gemeenten Amsterdam, Heemstede-Aerdenhout, Weert en Hengelo dacht ons bureau daarom afgelopen jaar mee over de inpassing van zonnepanelen op (rijks) monumentale en Collectiestations. De uitkomsten van de studie krijgen in 2023 een plek in (een update van) het Handboek zonnepanelen op stations.



Station Tilburg

Klimaatadaptatieve stations

Hoe komen we tot stations die ook op hete dagen comfortabel zijn? Hoe anticiperen we op de impact van klimaatverandering? En hoe kunnen station- en stationsomgeving een bijdrage leveren aan het verminderen van hitte, droogte of juist een overschot aan regenwater in stad en dorp? In dit licht zijn we in 2022 gestart met een ontwerp onderzoek naar klimaatadaptatieve stations. Dat doen we in samenwerking met FLUX Landscape Architecture. Het onderzoek richt zich onder meer op een andere manier van ontwerpen en inrichten, met als mogelijk resultaat 'groene en poreuze stations' die zorgen voor koelte en water getrapt afvoeren naar de omgeving. Zo kan het station ook bijdragen aan leef- en verblijfskwaliteit en biodiversiteit. Met het ontwerp onderzoek wil Bureau Spoorbouwmeester een inspirerende bijdrage leveren aan het onderwerp 'klimaatadaptatie op stations' dat hoog op de agenda van ProRail en NS staat. In 2023 wordt de studie afgerond.

Stationsagenda

Met de Stationsagenda hernieuwt het ministerie van I&W het beleid voor stations. De agenda heeft een tijdshorizon van twintig jaar en komt tot stand in samenwerking met NS Stations en ProRail. Op onderdelen is Bureau Spoorbouwmeester als adviseur betrokken. De Stationsagenda focust op het publieke belang van het station. Meer specifiek de belangen die binnen de invloedssfeer van NS, ProRail en de Rijksoverheid liggen. Thema's als duurzaamheid en 'het station als mobiliteitsknooppunt' raken direct aan de advisering en beleidsontwikkeling van Bureau Spoorbouwmeester. Hetzelfde geldt voor het onderwerp 'het station als bestemming' dat raakt aan Spoorbeeld thema's als wachten, verblijven en ontmoeten, alsook aan de eerder beschreven maatschappelijke initiatieven op stations. In 2022 heeft ons bureau advies uitgebracht aangaande diverse teksten ten behoeve van de Stationsagenda, zoals gepubliceerd in het visiedocument van januari 2023.

Toekomstbeeld ov 2040

Na het verschijnen van de Actieagenda ov-knooppunten, onderdeel van het Toekomstbeeld ov2040, heeft ons bureau gesprekken gevoerd met het ministerie van I&W en het College van Rijksadviseurs (CRA) over het belang van ruimtelijke kwaliteit bij de succesvolle (door)ontwikkeling van ov-knooppunten. In de ontwikkelagenda van het toekomstbeeld wordt ruimtelijke kwaliteit al goed gepositioneerd. Toch is het nog niet gelukt om dit breed door te laten werken op de actieagenda. Bureau Spoorbouwmeester bepleit een integrale benadering van ruimtelijke kwaliteit bij ov-knooppunten en stations. We willen dit samen met ministerie van I&W, ProRail en NS Stations vertalen naar concrete ambities, doelstellingen, instrumenten en *governance*. Met ministerie van I&W is afgesproken dit in 2023 verder te onderzoeken, waarbij we nauw zullen samenwerken met het CRA.



Programma's

Werken aan het netwerk en de route

Programma's hebben veelal betrekking op concrete en langlopende ontwerptrajecten die van betekenis zijn voor het gehele spoornetwerk of voor specifieke routes en trajecten binnen het netwerk. Binnen de programma's vervult Bureau Spoorbouwmeester een adviserende rol. Ook zijn we actief betrokken bij ontwerp- en architectenselecties, pilots, reviews en het opstellen van ontwerpbriefings betreffende routes en het gehele netwerk. In dit hoofdstuk geven we een overzicht van de programma's waar we in 2022 bij betrokken waren.

Oude Lijn

Met de startbeslissing van het Ministerie van I&M van november 2022 is de basis gelegd voor een MIRT-verkenning naar de problemen en oplossingen op de lijn Leiden – Den Haag – Rotterdam – Dordrecht, ofwel de Oude Lijn. De verkenning richt zich op de vier bestaande knooppunten Leiden Centraal, Den Haag Laan van NOI, Schiedam Centrum en Dordrecht, alsook op de mogelijke toevoeging van vier nieuwe stations op de lijn en het mogelijk maken van een hoge vervoersfrequentie. Voor de bestaande stations worden in 2023 consortia geselecteerd om de verkenning(en) te verrichten. Bureau Spoorbouwmeester adviseert NS, ProRail en de desbetreffende gemeentes sinds 2021

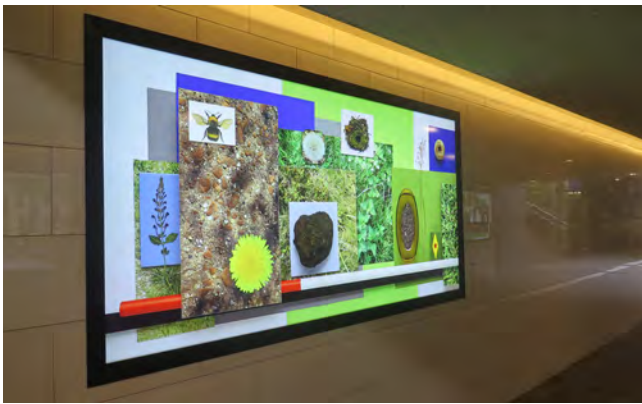
betreffende de kaders ruimtelijke kwaliteit en over de selectie- en gunningscriteria. Ook neemt het bureau deel aan de Ontwerpateliers en Kwaliteitsteams.

Zonnepanelen

Perronkappen zijn buitengewoon geschikt voor de plaatsing van zonnepanelen. Ze dragen bij aan de ambitie om in 2030 energieneutraal te zijn. Natuurlijk moet de plaatsing van zonnepanelen met aandacht gebeuren, zeker daar waar we te maken hebben met stations en perronkappen met monumentale waarden. Mede daarom adviseert ons bureau over het ontwerp en de inpassing, zo ook in 2022: een jaar waarin opnieuw de nodige kappen zijn voorzien van zonnepanelen, zoals in Voorburg en bij station Almere Centrum. Het Handboek zonnepanelen dient hierbij steeds als richtlijn.

Railgebonden gebouwen

ProRail beschikt over circa 1300 railgebonden gebouwen. Ze zijn cruciaal voor het functioneren van het spoor en huisvesten alle techniek die nodig is om de treinen te laten rijden. Veel railgebonden gebouwen naderen het eind van hun levensduur en zullen de komende jaren vervangen moeten worden. Samen met ProRail nam ons bureau het initiatief tot de ontwikkeling van een hyperduurzaam alternatief. Met Sustainer Homes en Studio Marco Vermeulen is het eerste circulaire, modulaire en biobased ontworpen prototype ontwikkeld. Uitgangspunt is dat het de nieuwe standaard wordt. In 2022 is doorgewerkt aan de ontwikkeling van de mal en werd aan het spoor bij het dorp Waarder het eerste circulaire railgebonden gebouw gerealiseerd.



Stationsoutillage

Elk jaar worden steeds meer stations voorzien van de nieuwe stationsoutillage. Zo waren afgelopen jaar Almere Centrum en Dordrecht aan de beurt. De nieuwe outillage draagt bij aan een betere waardering, iets wat jaarlijks weer wordt bevestigd door de uitkomsten van de Stations Belevingsmonitor. Bureau Spoorbouwmeester adviseert over ontwerp en inpassing en toetst dit aan de hand van het Handboek Stationsoutillage. Daarnaast is ons bureau ook betrokken bij de ontwikkeling van nieuwe objecten binnen de 'outillagefamilie' en het formuleren van aanbestedingen en opleverdocumenten in relatie tot de outillage. Zo is in 2022 verder gewerkt aan de opleverdocumenten voor 'tranche 3' en waren we betrokken bij de review van alle door de leverancier op te leveren documenten. Ook adviseert Bureau Spoorbouwmeester bij de doorontwikkeling van de bestaande outillage, vooral op het vlak van technische verbeteringen en het verhogen van de duurzame waarden.

Programma Toegankelijkheid

Met het Programma Toegankelijkheid wordt geïnvesteerd in de toegankelijkheid van stations volgens de EU-normen. Hierdoor wordt het openbaar vervoer maximaal bruikbaar voor mensen met een fysieke beperking. De investeringen passen bij een lange design for all-

traditie van de spoorwegen. Vrijwel alle Nederlandse station worden aangedaan door het Programma Toegankelijkheid. Het resulteert vaak in het voorzien van perrons en stations van (extra) liften of hellingbanen. Binnen het programma werden in 2022 de stations Groningen Noord en Martenshoek onder de loep genomen. Hier werd onderzocht hoe beide stations in de nabije toekomst fysiek toegankelijker gemaakt kunnen worden.

Uitrol reclaimedragers NS

NS is gestart met de uitrol van de nieuwe reclaimedragers op alle stations. Ze vervangen de bekende zwarte analoge dragers. Bureau Spoorbouwmeester toetst de ontwerpen op basis van Visie Reclaimedragers en het Handboek Stationsoutillage.

OV Fiets Service Concept op Locatie

NS OV Fiets heeft voor haar project Service Concept op Locatie (SCoL) concepten ontwikkeld voor het onbemenst stallen van de OV-fietsen. Aansluitend is een openbare aanbesteding georganiseerd. Bureau Spoorbouwmeester was betrokken bij het opstellen van het programma van eisen en de aanbestedingscriteria. In goed overleg met ProRail en ons bureau is NS daarnaast gestart met een studie naar de lokale inpassing van de onbemenste stallingen. De resultaten van de (locatie)



Kunstwerk. Over al dit bezig leven onderdoorgang

studie zal ook meegenomen worden in de verkenning individuele ketenmobiliteit.

Retour Vending Machine

Vanuit het ministerie van I&M heeft NS de opdracht gekregen om PET-flessen met statiegeld centraal te verzamelen op stations. In 2022 zijn in samenwerking met ProRail en Bureau Spoorbouwmeester studies gedaan naar de inpassing, positionering en vormgeving van de benodigde statiegeldautomaten. De studie richtte zich op vijf grote stations: Amsterdam Centraal, Rotterdam Centraal, Den Haag Centraal, Utrecht Centraal en Eindhoven Centraal. Hier zijn locaties bepaald en is naast de generieke omkasting ook gekeken naar inpassing en hergebruik van bestaande gevelelementen, zoals de glaspanelen in Eindhoven. In 2023 krijgt de realisatie een vervolg en zal de studie uitgebreid worden naar zeventien 'nieuwe' stations.

Kunst in de trein en op het station

Het spoor kent een rijke kunsttraditie. Niet gek, want kunst veraangenaamt het verblijf en verbijzondert stations. ProRail en NS hechten belang aan het (door) ontwikkelen en in stand houden van de kunstcollectie. Bureau Spoorbouwmeester en de Kunstcommissie speelt daarin een belangrijke rol. Die aandacht beperkt zich overigens niet alleen tot het station en de stationsomgeving. Zo hielp Bureau

Spoorbouwmeester NS afgelopen jaar ook bij de opdrachtformulering en kunstenaarsselectie voor twee nieuwe treinseries: de Dubbeldekker Nieuwe Generatie (DDNG) en de vijfde generatie Sprinter. Begin januari 2023 is de kunstenaar voor de DDNG geselecteerd. De Kunstcommissie bewaakt de gewenste artistieke kwaliteit en adviseert over de omgang met de bestaande kunstwerken, nieuwe kunstopdrachten van NS en ProRail en verzoeken van andere partijen, zoals provincies, gemeenten en culturele instellingen. Afgelopen jaar was de commissie onder meer betrokken bij het kunstwerk 'Over al dit bezig leven' van Valerie van Leersum, dat in november 2022 werd onthuld in de reizigerstunnel van station Apeldoorn. Het werk bestaat uit een serie collages dan wel landschapsportretten die Van Leersum maakte naar aanleiding van haar ontdekkingstochten door het diverse omliggende landschap van Apeldoorn, bestaande uit bos, moeras, hei en wei. De vier collages zijn voorzien van legenda met verhalen en achtergrondinformatie. Door de thematische verbondenheid met de omgeving past het kunstwerk goed bij andere kunstwerken in de nabijheid van het station, die onderdeel zijn van de kunstcollectie. ProRail gaf in samenwerking met de Kunstcommissie opdracht voor een kunstwerk op een plek waar eerst reclamepanelen hingen.

Verlichting stations

Licht speelt in stations een belangrijke rol. Het ondersteunt de transfer en kan positief uitwerken op de beleving. Ook is verlichting uitermate geschikt om kenmerkende kwaliteiten van een stationsgebouw meer aandacht te geven. Verder speelt het een rol in het belichten van de stationsentrees en het uitlichten van het station in de omgeving. Verlichting is daardoor wel verantwoordelijk voor een groot deel van het elektriciteitsverbruik. Daarom zijn bijna alle Nederlandse stations in de afgelopen jaren voorzien van LED-verlichting. De aanpak volgt uit de bredere doelstelling van de spoorsector om het energieverbruik fors te verlagen en CO2 uitstoot te verminderen. Daarnaast helpt het natuurlijk in de besparing op energiekosten. Het effect van het programma is groot. Zo is het verbruik nagenoeg gehalveerd. Ter indicatie gaat het dan om een reductie vergelijkbaar met het verbruik van 10.000 huishoudens. Maar naast verduurzaming, kan er nog veel meer met licht. Zo maken tal van technische innovaties het mogelijk om, naast besparing, de verlichting steeds beter af te stemmen op de context, het doel en de ervaring van de reizigers. Die kansen kunnen het best verzilverd worden wanneer verlichting niet alleen

beschouwd wordt als een technische opgave. Ofschoon er 'op papier' een eind is gekomen aan het programma, wordt uiteraard de toon gezet voor het vervolg. De kennis die is opgedaan, de visies die zijn ontwikkeld ter verbetering van de stations(verlichting) en de technieken die in razend tempo innoveren; het is nu tijd om door te pakken. Dat hiermee energie en geld bespaard wordt, we het milieu minder belasten en de stations prettiger en toegankelijker maken, doet ons beseffen dat dit slechts een begin is. Daarom maakt Bureau Spoorbouwmeester zich sterk voor een integraal ontwerp, waarbinnen verduurzaming, esthetiek, beleving, functionaliteit, (licht)techniek en kosten voor elke situatie goed worden afgewogen.

Reclamedragers

Afgelopen jaar zijn de criteria voor luminantie van reclamedragers vastgesteld. Ze vormen een deeluitwerking van de Visie op Informatie en zullen worden toegevoegd aan het Handboek Media. De criteria bieden een kader voor licht en bewegend beeld en voorkomen lichthinder bij de reizigers en omwonenden.







Projecten - Werken aan spoor, station en stations- omgeving

Jaarlijks is Bureau Spoorbouwmeester betrokken bij een groot aantal projecten, variërend van de renovatie en modernisering van stations tot de ontwikkeling van de stationsomgeving en de aanpak van opgaven op en rond het spoor. De werkzaamheden zijn divers. Ze omvatten advies en ontwerpreviews, deelname aan Kwaliteitsteams, het opstellen van criteria en ontwerpbriefings, het begeleiden van ontwerp- en architectenselecties, en meer. In dit hoofdstuk geven we een zo volledig mogelijk overzicht van de projecten waar ons bureau in 2022 bij betrokken was.

Alkmaar

In de spoorzone van Alkmaar liggen tal van verdichtingskansen. Insteek is de toevoeging van een gemixt programma met woningen, kantoren en andere bedrijfsruimten. De ontwikkeling van de spoorzone hangt samen met het 'omklappen' van het busstation en de aanleg van een tunnel bij de Helderseweg. De gehele gebiedsontwikkeling kan een belangrijke bijdrage leveren aan het oplossen van de woningbouwopgave van Alkmaar. Bovendien is het een kans de algehele (ruimtelijke) kwaliteit van het gebied op een hoger plan te krijgen. Binnen deze context maakte NS Stations

afgelopen jaar in samenwerking met de gemeente een ontwikkelvisie. Bureau Spoorbouwmeester adviseerde over de plannen.

Almere Centrum

Na de opening in 1987 vervulde station Almere Centrum een belangrijke pioniersfunctie, vooral in de verbinding met Amsterdam. De afgelopen jaren is het station grondig verbouwd, met ruimte voor nieuwe winkels, een grote bewaakte fietsenstalling en nieuw ingerichte perrons. Op het iconische gerenoveerde dak staat een indrukwekkende hoeveelheid zonnepanelen waarmee het station in haar eigen energie voorziet. Ook de stationsomgeving is aangepakt en sterk vergroend. Al deze ingrepen maken het station (weer) tot een kloppend hart voor nieuwe ontwikkelingen. En die ontwikkelingen zijn er volop. Zo speelt Almere binnen de Metropool Regio Amsterdam (MRA) een belangrijke groeigemeente. Ook in het Toekomstperspectief Almere van de provincie Flevoland en de gemeente Almere wordt uitgegaan van aanhoudende groei, waarbij ingezet wordt op een veerkrachtige, groene, gezonde, diverse en aantrekkelijke stad. Het stationskwartier kan en zal daarin een belangrijke rol blijven spelen.

Amersfoort

Op en rond het station Amersfoort gaat de komende jaren veel veranderen. Zo wordt het stationsplein opnieuw ingericht, komt er een nieuwe ondergrondse fietsenstalling en staat de aanpak van de route naar het centrum hoog op de agenda. Bovendien is het station zelf 'aan de beurt' bij meerdere 'spoorse programma's' waarmee de ov-knoop weer klaar wordt gemaakt voor de toekomst. In nauw overleg met de gemeente Amersfoort en de provincie Utrecht verkennen de spoorpartijen de mogelijkheid om meerwaarde te creëren door nauw samen te werken en deelprojecten op elkaar te betrekken.



Dit vanuit de overtuiging – en ervaring – dat het geheel altijd meer is dan de som der delen. Bureau Spoorbouwmeester adviseert over de concrete projecten rond station Amersfoort, en nadrukkelijk ook over de beoogde samenhang en toekomstige kansen en ontwikkelingen.

het IJ-viaduct. Verder hadden we een adviserende rol ten aanzien van de architectenselectie voor de restauratie van de voorgevel, de rijtuigkappen de luifel. Wanneer deze restauratie achter de rug is, zal Amsterdam Centraal zich weer in volle glorie aan de stad tonen.

Amsterdam Centraal

Dat het spoor altijd in beweging is, blijkt wel bij Amsterdam Centraal. Ook de komende tien jaar is dat station onderwerp van talloze projecten en verbouwingen. Vooral het Programma Hoogfrequent Spoorvervoer (PHS) en de (gedeeltelijke) restauratie van de Cuypershal zullen de komende tijd van grote invloed zijn. Binnen dit kader kwam in 2022 het definitief ontwerp gereed. Ons bureau was afgelopen jaar onder andere betrokken bij de voorbereiding van talloze ingrepen, waaronder de restauratie van de Cuypershal en de realisatie van nieuwe fietsenstallingen. Ook adviseerden we over de inpassing van de UK-terminal in de Amstelpassage, de aanlichting van het station en de restauratie van

Amsterdam Sloterdijk

2022 was een jaar vol adviezen over de ontwikkeling van Amsterdam Sloterdijk. Dat ging van de fietsenstalling in het nieuwbouwblok L-Kavel Midden (een private ontwikkeling met woningbouw), het beheer en onderhoud van het perronniveau in het kader van PHS tot adviezen rakend aan bouwkundige details en vastgoedontwikkeling rond de Hemboog. Verder is ons bureau vertegenwoordigd in het Supervisieteam voor alle stationsrelevante ontwikkelingen rond Amsterdam Sloterdijk.

Amsterdam Muiderpoort

Rond station Amsterdam Muiderpoort is afgelopen jaar advies uitgebracht over

het transferknelpunt stijgpunt oostperron en de pre-verkenning Integrale aanpak OV-Knooppunt Muiderpoort. Daarnaast adviseerden we over de selectie van een adviesbureau voor een studie naar de fietsenstalling,

Amsterdam Zuid

Dat station Amsterdam Zuid na een intensieve voorbereidingsperiode is beland in de verbouwfase, is voor reizigers en de omgeving goed te merken. Terwijl de verbouw al is gestart, wordt er ondertussen ook nog veel ontworpen aan deze forse opgave. Binnen het Integrale Stationoverleg Amsterdam Zuid adviseerde Bureau Spoorbouwmeester veelvuldig over de kwaliteit van tijdelijke situaties. Deze zijn complex omdat de openbare ruimte aan weerszijde van het station door de gefaseerde ondertunneling van de A10 continu in verandering zal zijn. Verder is geadviseerd over aanvullende verduurzamingseisen, waardoor extra energieopwekking op de perrondaken nodig was, en over de studie om zit-wachtgelegenheid aan het ontwerp toe te voegen. Ten slotte is in het Overleg Stakeholders OVT op verschillende aspecten een-op-een advies uitgebracht aan NS en ProRail.

Amsterdam Lelylaan

In 2022 is Arcadis gestart met het opstellen van een nieuw en integraal VO+ voor station Lelylaan, waarbij VO+ staat voor een voorlopig ontwerp dat op een beperkt aantal onderdelen uitgewerkt is op DO niveau. In het verlengde van het eerder opgestelde Kader Ruimtelijk Kwaliteit adviseerde Bureau Spoorbouwmeester over verschillende deelaspecten: van de fietsenstalling, de stationshal en het trameiland tot de perronkappen de openbare ruimte en de bredere gebiedsontwikkeling. Doel was om zo de scope van het project scherp te krijgen, evenals de functionele en kwalitatieve uitgangspunten voor de vervolgfase(n).

Amsterdam Bijlmer Arena

Voor station Bijlmer Arena is een handelingsperspectief opgesteld. Op grond daarvan wordt met de gemeente Amsterdam, de provincie Noord-Holland, ProRail, NS, andere vervoerders en de gebiedssupervisor onderzocht hoe de verschillende opgaven rond het station integraal op elkaar afgestemd kunnen en moeten worden. De gemeente Amsterdam nam hiertoe het initiatief. De opgave betreft onder meer een vergroting van het busstation, een uitbreiding van de fietsenstallingen en ingrepen die het mogelijk maken om tijdens evenementen een grote piekbelasting op te vangen. Afgelopen jaar is ook de aansluiting op de omgeving gethematiseerd. Dit is mede gebeurd in het licht van de toekomstige bouw van een groot aantal woningen in de omgeving van station Bijlmer Arena. Ons bureau adviseert over de implicaties van de studies op ruimtelijke kwaliteit, mede in relatie tot het Spoorbeeld, aan alle betrokken stakeholders.

Amsterdam Amstel

Aan de oostkant van station Amsterdam Amstel zijn de grootste transformaties inmiddels afgerond: van de herpositionering van de bus- en tramhaltes, de uitbreiding van de fietsenstalling en de restauratie van de prachtige stationshal en sporenkap tot de toevoeging van een perronstijgpunt en de herinrichting van de perrons. Aansluitend is in 2022 vooral gestudeerd op de westzijde van het station, die de komende periode moet uitgroeien tot een volwaardige stationsentree, aangevuld met een nieuwe bewaakte fietsenstalling. Bureau Spoorbouwmeester adviseerde over de inpassing van deze stalling. Dat heeft inmiddels geresulteerd in de keus voor een – ook door ons bureau geprevaleerde – stalling onder het plein, richting de rivier de Amstel.



Amsterdam Duivendrecht

Volgend uit het Programma

Toegankelijkheid moet de iets verscholen liggende westentree van station Duivendrecht, gelegen bij de Sint Urbanuskerk, van liften worden voorzien. Het is geen makkelijke opgave omdat de bestaande stijpunten met bijbehorend poortjes op een 'loopplank' boven het water liggen. Ons advies: kies voor poortjes met een hoogwaardig ontworpen toegangsluifel, een liftkoker passend bij de high-tech architectuur van het bestaande station en een hoogwaardige herinrichting van het voorplein inclusief de fietsenrekken. De adviezen zijn inmiddels overgenomen en zullen resulteren in een volwaardige nieuwe stationsentree, uiteraard voorzien van een lift.

Apeldoorn

In de plannen van de gemeente Apeldoorn wordt het stationsgebied getransformeerd tot 'het lerende district van Apeldoorn'. Dat impliceert een stedelijk gebied waar onderwijs, innovatieve bedrijvigheid, slimme mobiliteit en stedelijk wonen

samenkomen. Ondertussen verkent de stad de mogelijkheden om de spoorzone te verdichten en tegelijkertijd de ov-knoop te verbeteren. Bureau Spoorbouwmeester werkt samen met gemeente en de spoorpartijen aan de verkenning van deze belangrijke en vooral ook kansrijke opgave.

Barendrecht

Net als op veel andere stationslocaties, voltrekt zich ook rond station Barendrecht een forse stedelijke transformatie. Het bedrijventerrein aan de oostzijde zal daarbij omgevormd worden tot een woongebied. Bureau Spoorbouwmeester adviseerde de gemeente en het de door hen betrokken ontwerpers van Strootman Landschapsarchitecten en Rademacher de Vries over het ontwerp van de aansluiting van de nieuwe gebouwen op het station. Belangrijke uitdaging was het overbruggen van de hoogteverschillen en de aansluiting van de (verhoogde) stationsentree op de landtunnel. Naar verwachting zal ons bureau in 2023 adviseren over de vervolgstappen.

Beverwijk

De gemeente Beverwijk en de provincie Noord-Holland willen het gehele gebied rond het spoor en de haven ontwikkelen tot een nieuwe woningbouwlocatie. Bureau BFAS+ maakte in overleg met alle stakeholders, waaronder ook ons bureau, een stedenbouwkundige visie. De kans is aanwezig dat het bestaande stationsgebouw van Beverwijk, een fraai modernistisch gebouw uit 1960 met uitstekend lessenaarsdak, als onderdeel van de plannen weer in oude glorie wordt hersteld. Het kan dan als 'huiskamer' een nieuw leven krijgen en uitgroeien tot het middelpunt van de gebiedsontwikkeling. In 2023 worden de plannen verder uitgewerkt.

Best

Naar aanleiding van een handelingsperspectief is in 2022 gestart met de uitwerking van de ambities van de gemeente Best om de stationsomgeving te transformeren, met ruimte voor extra woningbouw. In 2023 krijgt de uitwerking een vervolg met meer inhoudelijke studies naar de kansen en mogelijkheden.

Bunnik

De gemeente Bunnik ziet kansen om de directe stationsomgeving, het aangrenzende bedrijventerrein en het vervoersknooppunt zelf om te vormen tot een gemengd gebied voor wonen, werken, mobiliteit en voorzieningen. Samen met grondeigenaren, inwoners, woningcorporaties en de spoorpartijen werkt de gemeente aan een visie over de toekomst van de stationsomgeving. Bureau Spoorbouwmeester vervult een adviserende rol richting NS en ProRail. Insteek is dat het station, behalve als poort van de regio, ook een belangrijke bijdrage gaat leveren aan een nieuwe levendige stationsbuurt.

Den Haag CID

De gemeente Den Haag werkt aan plannen voor het Central Innovation

District (CID): het economische hart van de stad. Intentie is om hier 50.000 nieuwe woningen te realiseren. Binnen dit kader wordt ook nagedacht over de rol en mogelijke herontwikkeling van het ov-knooppunt. Bureau Spoorbouwmeester is als adviseur betrokken via het Bouwmeesteroverleg en het Kwaliteitsteam CID. Kwaliteitsborging staat centraal in onze advisering.

Den Haag Centraal

Rond station Den Haag Centraal vinden talloze werkzaamheden plaats: van de bouw van een nieuwe fietsenstalling onder het Koningin Julianaplein en nieuwe (vastgoed)ontwikkelingen in de omgeving, onder meer aan de kant van het Prins Bernardviaduct. In 2022 nam ons bureau deel aan het projectteam van NS, ProRail, de gemeente Den Haag en het Rijksvastgoedbedrijf, dat de ontwikkeling coördineert. In 2022 heeft MVRDV een verkennende variantenstudie gemaakt. De studie onderzoekt de mogelijkheid van het overbouwen van de sporen, gecombineerd met een nieuwe stationsentree.

Den Haag HS

Vastgoedontwikkelingen aan de kant van de Laakhaven zullen grote invloed gaan hebben op het beeld en het functioneren van station Hollands Spoor. In een eerder stadium heeft ons bureau samen met de betrokken stakeholders al de nodige verkenningen gedaan. In 2022 is verder gestudeerd op de uitkomsten van deze verkenningssessies.

Den Haag Laan van NOI

De gemeente Den Haag wil rond station Laan van NOI een dynamische campus ontwikkelen. Het station vervult een belangrijke (knooppunt)functie binnen die plannen. Ons bureau adviseerde in 2022 over de ontwikkeling van de stationsomgeving en de locatie van het voormalige ministerie van Sociale Zaken. In 2022 startten de voorbereidingen van de MIRT-verkenning Oude Lijn, waarvan

het knooppunt onderdeel uitmaakt. Civic Architects deed binnen dit kader een verkennende modellenstudie.

Den Helder Zuid

Veel aandacht gaat uit naar grootstedelijke ontwikkelingen op en rond stations. Daardoor zou je haast vergeten dat het merendeel van onze stations vallen onder de categorie kleine stations en haltes. Hoewel verhoudingsgewijs een beperkt aantal reizigers gebruik maakt van deze stations, vormen ze wel een cruciale onderdeel van het spoornetwerk. Bovendien liggen ze vaak op een bijzondere, soms zelfs unieke plek, wat ze extra interessant maakt als bestemming en poort tot de omgeving. Den Helder Zuid, grenzend aan natuurgebied De Nollen – een uniek binnenduinlandschap met indrukwekkende beeldhouwwerken van kunstenaar Rudi van de Wint – is een prachtig voorbeeld van zo'n (klein) 'buitenplaatsstation'. Met de vervanging en herinrichting van de perrons van station Den Helder Zuid, wordt de relatie met de bijzondere omgeving versterkt. De ingreep zorgt dat de trein straks op een prachtige manier haltert in een uniek Noord-Hollands duinlandschap en bezoekers verleidt om de natuur in te gaan.

Dordrecht

Station Dordrecht behoort tot de vier bestaande stations die in 2023 in het kader van de MIRT-verkenning Oude Lijn onderzocht zullen worden. In voorbereiding daarop adviseerde Bureau Spoorbouwmeester afgelopen jaar over de benodigde 'preverkenning ruimtelijke modellen' en de opdrachtformulering. Op onze voordracht is vervolgens een aantal ontwerp bureaus benaderd voor een presentatie. In 2023 zal het geselecteerde ontwerp bureau Gateways de studie presenteren. Verder is in 2022 in het kader van de voorbereidingen van de MIRT-verkenning geadviseerd op ruimtelijke kwaliteitskaders en de integrale opgave voor station Dordrecht.

Eindhoven Centraal

In voorbereiding op de MIRT-verkenning is in 2022 een tweede voorbereidende studie doorlopen. Bureau Spoorbouwmeester adviseerde de gezamenlijke opdrachtgevers (gemeente, provincie, NS en ProRail) over de ingrijpende plannen rond Eindhoven Centraal waar binnen de context van een grote gebiedsontwikkeling wordt nagedacht over grootschalige (ondergrondse) voorzieningen zoals busstation en fietsenstalling en het verder vernieuwen van het stationsgebouw. Arcadis heeft voor deze (toekomstige) Multimodale Knoop (MMK) alternatieve modellen ontwikkeld. Deze zijn beoordeeld op inpasbaarheid en integrale functionaliteit. Naast de MMK heeft ons bureau ook nagedacht over een tweede project: de Spoor-knoop Eindhoven (SKE). Het onderzoek richt zich hier op de inpassing van extra perrons. Voor wat betreft de zuidzijde van het station is verder advies uitgebracht over de nadere detaillering van de grote nieuwe fietsenstalling onder het voorplein en de inrichting van de openbare ruimte op de stalling.

Eindhoven Strijp-S

Station Eindhoven Strijp-S is voor mindervaliden lastig toegankelijk. Mede op advies van ons bureau ontdekte de projectgroep van het Programma Toegankelijkheid dat de inpassing van extra liften geen makkelijke opgave zou zijn, maar in potentie wel tot een veel betere aanhecht tussen station en omgeving zou kunnen leiden. Op basis van ons advies is VenhoevenCS als architect geselecteerd. VenhoevenCS heeft gestudeerd op een 'minimale variant', nog zonder de gewenste, maar nog niet financieel gedekte nieuwe interwijkverbinding. De studie heeft geholpen om de minimale financieringsbehoefte vast te kunnen stellen. In 2023 zal blijken of met de inzet van extra middelen de minimale variant 'opgeplust' kan worden naar een uitgebreider alternatief/

Station Enschede.
Scan de Qr-code en
lees de algemene
omschrijving van het
station uit de publicatie
van 2008.



Enschede

In Enschede, nagenoeg liggend aan de Duitse grens, liggen tal van kansen op het vlak van werk en scholing, waarbij Oost-Nederland en de Duitse regio's Nordrhein-Westfalen en Niedersachsen elkaar kunnen gaan versterken. Grofweg kan het dan gaan om het gebied tussen Zwolle en Munster. Enschede speelt op die lijn een sleutelrol. Wat voor extra kansen dienen zich bijvoorbeeld aan wanneer het spoornetwerk volledig geëlektrificeerd wordt? Hoe kan het stationsgebied van Enschede worden verdicht en uitgroeien tot een aantrekkelijke groene plek met regionale en grensoverschrijdende waarde en betekenis? Geprikkeld door deze gedachten verkenden de provincie Overijssel, de gemeente Enschede, NS en ProRail verschillende scenario's. Daarbij werd onder meer gekeken naar oplossingen op maaiveld en de kansen van (deels) verdiepte ingrepen in het stationsgebied. Bureau Spoorbouwmeester adviseerde de betrokken partijen en maakt(e) samen met de Stadsbouwmeester van Enschede deel uit van het Kwaliteitsteam voor het stationsgebied.

Ede-Wageningen

In 2022 zijn Vakwerk Architecten en de aannemer van station Ede Wageningen gestart met het gereedmaken van het uitvoeringsontwerp. Hiermee werd voortgebouwd op een VO van Mecanoo en een DO van Royal HaskoningDHV. In diverse overleggen zijn door het supervisorsteam, waar Bureau Spoorbouwmeester ook zitting in heeft, de voorstellen beoordeeld en van advies voorzien. De grote uitdagingen lagen in de gewijzigde afwerking van de houten hoofddragstructuur. Deze kon, in tegenstelling tot eerdere aannames binnen het VO-referentieontwerp, niet in hout uitgevoerd worden. Het was daarom nodig om voor de kap en de kenmerkende klokkentoren een nieuwe metalen 'regenjas' te ontwerpen. Ook is kritisch gekeken naar de kwaliteit van de bouwkundige detailleringen van het interieur van het nieuwe stationsgebouw. In 2023 volgt een finaal advies op het uitvoeringsontwerp.

Groningen Spoorzone

Een van de meest indrukwekkende bouwputten van Groningen bevindt zich

achter het Groninger Hoofdstation. Op het dubbele kopstation worden de sporen doorgetrokken, waardoor het fijnmazige treinnetwerk van Noord-Nederland een stevige impuls krijgt. Via station Groningen kunnen de treinen straks van Delfzijl naar Assen rijden, en van Harlingen naar Bad-Nieuwschans. In het vernieuwde station worden het stads- en streekvervoer, ofwel de bus, integraal onderdeel van de ov-knoop. Dat maakt de omgeving extra aantrekkelijk voor nieuwe stedelijke ontwikkelingen met ruimte voor wonen, werken en cultuur. Die kansen doen zich vooral voor op het terrein van het voormalige emplacement, dat direct ten zuiden van het station lag. Inmiddels worden de enorme contouren van de ondergrondse fietsenstalling en reizigersplein zichtbaar. Ook zijn de monumentale stationskappen gedemonteerd ten behoeve van een volledige renovatie en conservering, waarna ze natuurlijk teruggeplaatst worden. Zoals zo vaak bij grote ontwikkelingen op en rond stations, bestaat de opgave in werkelijkheid uit een veelheid aan initiatieven, plannen, projecten en programma's van vervoerders en spoor- en omgevingspartijen. Bureau Spoorbouwmeester adviseert NS, ProRail en de gemeente Groningen aangaande de ruimtelijke kwaliteit van de vele (deel) projecten. Ook maakt ons bureau samen met vertegenwoordigers van provincie en gemeente Groningen deel uit van het Kwaliteitsteam Groningen Spoorzone.

Groningen Stationsgebouw

Het monumentale Hoofdstation van Groningen speelt in de nieuwe opzet van de ov-knoop straks weer een hoofdrol. Sterker, in het nieuwe stationskwartier zal het stationsgebouw straks niet alleen van betekenis zijn voor de reis, maar vooral ook voor het verblijf en de stad zelf. Het monumentale gebouw zou daarbij programmatisch kunnen verkleuren van een plek van aankomst en vertrek naar een aantrekkelijke verblijfsplek voor reizigers en niet-reizigers. Ofwel,

het stationsgebouw zou uit kunnen groeien van een vervoersfunctie naar een pleisterplaats in stad en regio. Binnen dit kader onderzoeken NS en Bureau Spoorbouwmeester of de verduurzaming en grondige restauratie hand-in-hand zou kunnen gaan met een transformatie in het gebruik.

Geldermalsen

Volgend uit het Programma Hoogfrequent Spoor (PHS) zijn in Geldermalsen een nieuwe stationstunnel en nieuwe perrons gereedgekomen. Aansluitend is in 2022 door ons bureau geadviseerd over een kunstproject op de wanden van de tunnel die de belevingskwaliteit moet gaan verhogen.

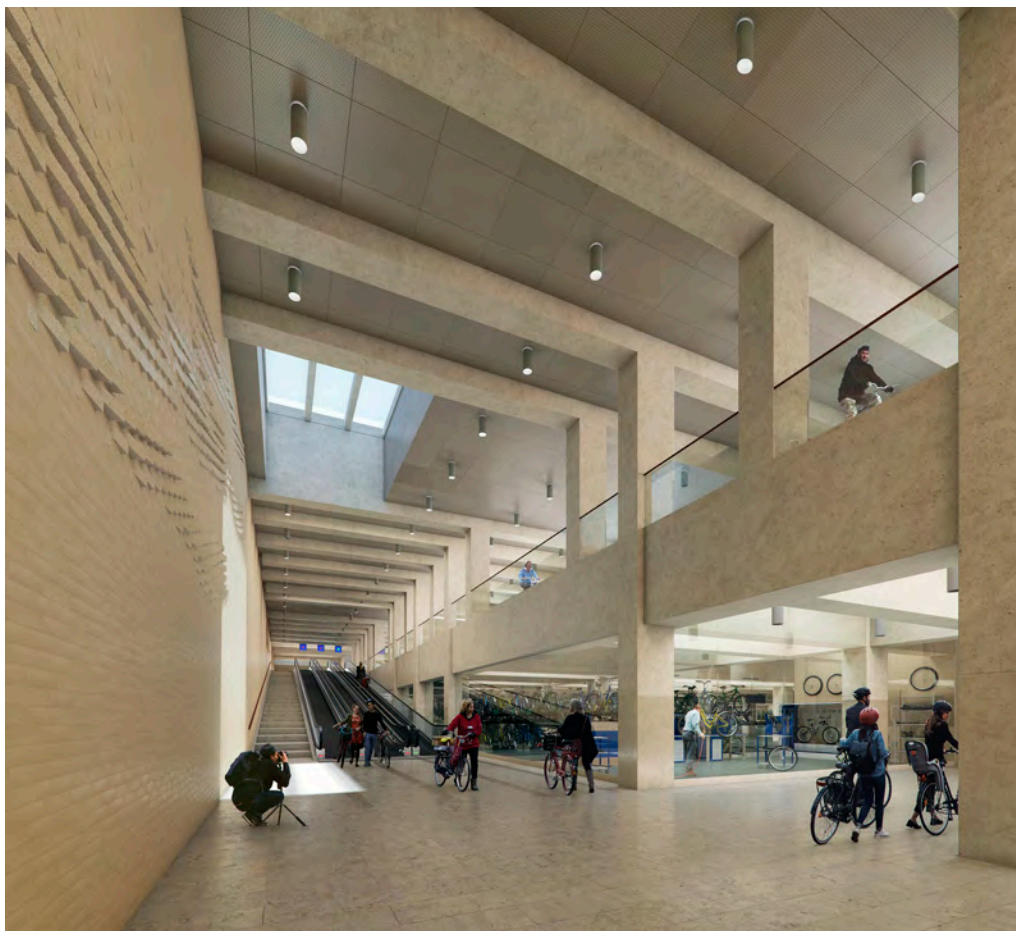
Gilze Rijen

In 2022 vonden diverse aantal ontwerpessies plaats waarin de beoogde verbouwing van station Gilze Rijen werd besproken, inclusief de gewenste vervanging van de gelijkvloerse spoorkruising door een tunnel. Het mede op advies van Bureau Spoorbouwmeester geselecteerde architectenbureau ZJA heeft inmiddels de functionele, constructieve en esthetische implicaties van de verschillende varianten gepresenteerd. Een verdere uitwerking staat voor 2023 op de planning.

Haarlem

Mede namens NS en ProRail heeft Bureau Spoorbouwmeester zich gebogen over de stedenbouwkundige planvorming van de gemeente Haarlem voor de zuidzijde van het station. In een eerder fase waren de verschillende opties in gezamenlijkheid ontwikkeld, waarna de gemeente zelfstandig met een verder uitgewerkt voorkeursmodel kwam. De impact van dit model op de cultuurhistorische waarde van het monumentale station bleek alleen fors en pakte ook niet goed uit op de oriëntatie van de stationsentrees. Na analyse van de plannen en een advies vanuit ons bureau zijn er aangepaste

Station Groningen, muur:
kunstwerk Koen van
Velsen Architecten &
Gabriel Lester



uitgangspunten voor de verdere planontwikkeling vastgesteld. Ontwerpend onderzoek zal in 2023 inzicht geven in de wijze waarop de vastgoedontwikkeling, de uit te breiden fietsenstalling en het aan te passen busplein het best vormgegeven kan worden. Vanuit het Programma Verlichting heeft Bureau Spoorbouwmeester verder geadviseerd over de beoogde aanpassingen van de verlichting van de stationshal, die daardoor beter gaat passen bij het bijzondere en monumentale interieur.

Hazerswoude

Ontwerp het meest circulaire, duurzame en biobased station van Nederland: dat was het uitgangspunt bij de aanbesteding en architectenselectie voor station Hazerswoude die in 2022

vorm kreeg. Bureau Spoorbouwmeester was als adviseur betrokken bij de opdrachtformulering en de selectie, waarbij we ons sterk maakten voor de duurzame insteek. Bijzonder was dat de circulaire visie van de deelnemende bureaus uiteindelijk doorslaggevend was bij de selectie van Arcadis. Naar ontwerp van Arcadis heeft het nieuwe station Hazerswoude straks alles in zich om uit te groeien tot een inspirerend voorbeeld van de transitie naar circulaire, energieleverende stations met een minimale CO₂-footprint. Gecombineerd met de omlegging van de provinciale weg en een groene inrichting van de stationsomgeving kan het station bovendien bij gaan dragen aan een gezonde en aangename gebiedsontwikkeling.

Heerenveen

Veel grote bedrijven en instellingen kiezen voor Heerenveen vanwege de strategische ligging. Heerenveen wordt daarom ook wel de banenmotor van Friesland genoemd. Ruim 22.000 arbeidskrachten van buiten de gemeente reizen dagelijks naar hun werk in Heerenveen. Het voormalige veenkanaaldorp – het oudste van Nederland – ligt niet alleen centraal op het kruispunt van de A7 en A32, ook voor het openbaar vervoer is Heerenveen een van de belangrijkste knooppunten in de provincie Fryslân. Het grote busstation is daarom integraal onderdeel van het station, waar trein en bus halteren onder dezelfde kap. De provincie Fryslân en de gemeente Heerenveen onderzochten afgelopen jaar hoe de bus ook in de toekomst, binnen de nieuwe dienstregeling en met nieuw materieel integraal onderdeel kan blijven van het stationscomplex.

Heerhugowaard

Het stationskwartier van Heerhugowaard is het brandpunt van de nieuwe gemeente Dijk en Waard, een fusie van de oude gemeenten Heerhugowaard en Langedijk. De komende jaren zal het gebied sterk veranderen. Er kan straks gewoond, gewerkt en gerecreëerd worden met ruimte voor gezondheids- en onderwijsvoorzieningen in de directe nabijheid. Een uitgebreid fietsnetwerk gaat het stationsgebied verbinden met de rest van de gemeente. De gemeente onderzoekt samen met de provincie Noord-Holland en de spoorpartijen hoe de plannen vanaf 2026 concreet uitgewerkt kunnen worden, en welke rol en betekenis het station dan krijgt.

Heino

In 2016 is in opdracht van de provincie Overijssel de spoorlijn tussen Zwolle en Wierden geëlektrificeerd. Nu volgt een volgende stap. Zo wordt in opdracht van het ministerie van Infrastructuur en Waterstaat de spoorlijn tussen Zwolle

en Enschede aangepakt met als doel de reistijd te verkorten. Bij station Heino worden de werkzaamheden aangegrepen om meer ruimte en veiligheid te creëren voor de reizigers. Het stationsgebied wordt vernieuwd, uitgebreid en zorgvuldig vormgegeven en ingepast binnen het unieke omliggende landschap. Bureau Spoorbouwmeester adviseert samen met de provincie over de ruimtelijke kwaliteit.

Heiloo

Wat eerst begon als een onderhoudsopgave, is uitgegroeid tot een forse make-over van station Heiloo. Met behoud van grote delen van de bestaande perronkappen worden de dakbedekking en de plafonds vervangen door nieuwe en duurzame materialen. Ondertussen wordt het station opgeschoond, wordt er nieuwe outillage geplaatst en studeert NS Stations op de transformatie van het stationsgebouw. Door het station integraal aan te pakken en opgaven slim te verbinden, groeit het uit tot een aangename, comfortabele en duurzame plek.

's-Hertogenbosch

Bij knooppunt 's-Hertogenbosch is een groot aantal partijen betrokken: het ministerie van I&W, ProRail, de gemeente 's-Hertogenbosch, NS en de provincie Noord-Brabant. Niet gek, want op deze plek komen tal van opgaven samen. Neem de groei van het aantal reizigers, de ontwikkeling van de spoorzone en het toenemende gebruik van de fiets. 2022 stond in het teken van de voorbereiding van de MIRT-verkenning. Bureau Spoorbouwmeester adviseerde over de aanbestedingsstukken, de gunnings- en selectiecriteria en had zitting in de selectiecommissie betreffende de architect en stedenbouwkundige. De ambitie inspireert: een zeer duurzame en klimaatadaptieve ov-knoop realiseren die in de stad als verbindend element werkt en uitgroeit tot een inclusieve en inspirerende verblijfs- en ontmoetingsplek.

Hilversum

Station Hilversum vormt de schakel tussen de centrum- en oostzijde van het spoor. Zeker aan die oostkant ligt een belangrijke verdichtingsopgave met grote betekenis voor Hilversum en het Gooi. Dit maakt dat het stationsgebied van Hilversum de komende jaren flink op de schop gaat. Ketenvoorzieningen als bus en fiets krijgen daarbinnen extra veel aandacht. De betekenis van het station zal bovendien groter worden door de komst van de HOV-bus van en naar Huizen. Al deze ontwikkelingen en de te verwachten groei van het aantal reizigers maken het nodig goed naar het bestaande station te kijken. Daarom is afgelopen jaar met medewerking van Bureau Spoorbouwmeester onderzocht of het huidige station (in omvang) nog toereikend is om de groei op te vangen. Inmiddels is duidelijk dat het station inderdaad (veel) te klein is en daarom fors op de schop zal moeten om toekomstbestendig te kunnen zijn.

Hilversum sportpark

Het Arenapark, grenzend aan station Hilversum Sportpark, zal de komende jaren transformeren naar een levendige wijk met ruimte voor wonen, werken, sporten en studeren. In 2022 zijn de stedenbouwkundige scenario's nader uitgewerkt in een stedenbouwkundig plan. Daarbinnen is ook aandacht voor een mogelijke verplaatsing van het station, alsook voor de verbetering van het huidige stationsgebied. Of het echt nodig en haalbaar is om het station te verplaatsen, zal nog verder worden onderzocht. Ons bureau vervult een adviserende rol.

Hoofddorp

Tot 2040 komen er in Haarlemmermeer tussen de 20.000 en 40.000 woningen bij. Hoofddorp groeit door naar een stad met meer dan 100.000 inwoners, waarbij de komst van de metro voor een extra boost zal zorgen voor de Spoorzone Hoofddorp. Reeds in 2021 stelde de gemeente Haarlemmermeer

een verdichtingsplan op. Ook werd onderzocht welke ruimte er is voor groei en hoe het nog relatief dorpse karakter van Hoofddorp kan transformeren. In 2022 volgde er een verdiepingsslag, vervat in een Gebiedsplan. NS, ProRail en Bureau Spoorbouwmeester hielpen de vervoerregio en de gemeente en haar adviseurs in het preciseren van de opgave, zodat de Spoorzone een belangrijke rol kan blijven spelen in de ontwikkeling van dorp naar stad.

Hoorn

De Poort van Hoorn is dé mobiliteitsknoop van de regio West-Friesland. Dagelijks maken duizenden mensen gebruik van het gebied. De gemeente Hoorn werkt samen met NS Stations, ProRail en de provincie Noord-Holland aan de ontwikkeling van de Poort van Hoorn. Bureau Spoorbouwmeester adviseert de gemeente en de spoorpartijen bij het maken van de stedenbouwkundige plannen voor een aantrekkelijk woonwerkgebied, gelegen op een steenworp afstand van een modern multimodaal mobiliteitsknoop en de prachtige historische binnenstad van Hoorn.

Hoorn Kersenboogerd

Waar rond station Hoorn tal van nieuwe woningen worden gebouwd, gestimuleerd vanuit het woonprogramma van de Metropoolregio Amsterdam (MRA), wordt amper drie kilometer verderop in de 'bloemkoolwijk' Kersenboogerd alles op alles gezet om de verloedering en verpaupering tegen te gaan. Station Kersenboogerd speelt een belangrijke rol in de wijkaanpak. Vooral omdat het als vliegwiel kan dienen voor nieuw elan, en natuurlijk ook omdat het voor een goede bereikbaarheid zorgt van de (nog betaalbare) woningen in de wijk. Hoewel de werkzaamheden aan het station vooroplopen in de wijkaanpak, wil de spoorsector met de vernieuwing zoveel mogelijk tegemoetkomen aan de ambities van de stad op het gebied van



leefbaarheid en (sociale) veiligheid. Bureau Spoorbouwmeester adviseert hierin zowel de gemeente Hoorn als de spoorpartijen.

Kampen

Het mooie station Kampen heeft jarenlang geen 'bewoners' gehad; het zat letterlijk op slot. In de afgelopen periode is onderzocht hoe het stationsgebouw ook betekenis kan krijgen voor de stadsontwikkeling aan de overzijde van de IJssel. NS onderzoekt met ProRail en de gemeente Kampen de mogelijkheid om het stationsgebouw weer een centrale plek te geven binnen de ov-knoop, en dan met een programma met een lokale kwaliteit en uitstraling. Zo wordt onder meer gekeken of het station een museum kan worden en of de bijzondere schilderingen in de centrale hal weer tevoorschijn gehaald en gerestaureerd kunnen worden.

Lelystad

De gemeente Lelystad wil het eigen stationsgebied verdichten en verlevendigen. Onder het viaductstation

wordt daartoe de fietsenstalling uitgebreid en opnieuw ingericht. De gevels worden open en transparant, en daarmee veiliger voor de gebruikers en aantrekkelijker voor de omgeving. Bureau Spoorbouwmeester adviseert NS en ProRail, mede op basis van de ambities en uitgangspunten van de gemeente.

Leiden

Als onderdeel van het omvangrijke project Oude Lijn staat station Leiden aan de vooravond van een grote MIRT-verkenning. Tal van aanpassingen op en rond en station staan op stapel: van een uit te breiden busstation, meer ruimte voor fietsenstallingen en de toevoeging van vastgoed tot een verbetering van de openbare ruimte en betere verbindingen onder de spoordijk waarmee de spoorbarrière verder wordt geslecht. Verder vragen de ontvangstdomeinen van het stationsgebouw om aanpassingen. Om goed vat te krijgen op de opgaven en de mogelijke scenario's hebben de gezamenlijke opdrachtgevers met de gemeente als penvoerder een voorstudie uitgezet. Ons bureau was betrokken bij



de ontwerpersselectie en adviseerde over de inhoudelijke en procesmatige aspecten van deze voorverkenning. Onder de titel Knooppunt Leiden Centraal is deze inmiddels uitgevoerd door de combinatie BURA Urbanism, Group A en Akro Consult. In vervolg op de studie is door Bureau Spoorbouwmeester tevens geadviseerd over de verdere aanpak van de MIRT-verkenning, met specifieke aandacht voor de kwaliteits-, selectie- en gunningscriteria.

Lochem

Aan de noordkant van Lochem wordt gewerkt aan een nieuwe provinciale (rond)weg. Ook rond het station zorgt de aanleg voor een grootschalige verandering. In 2022 adviseerde Bureau Spoorbouwmeester over de inpassing van de weg en de consequenties voor het functioneren van het station en de stationsomgeving. Ons bureau heeft zitting in het Kwaliteitsteam N346 dat op initiatief van de provincie Gelderland is ingesteld om de ruimtelijke kwaliteit te bewaken.

Maastricht

Na restauratie van het monumentale interieur van station Maastricht in 2021, heeft ProRail met ons bureau als adviseur een start gemaakt met het nader bestuderen van de transferknooppunten op de traverse. Ook is advies uitgebracht over het initiatief van de architecten Jo Coenen en Luc Soete om de sporen bij Maastricht volledig ondergronds te brengen, om zo de barrière van het spoor in de stad over een grote afstand te slechten.

Meerssen

In overleg met ProRail onderzoekt Bureau Spoorbouwmeester de mogelijkheid om de spoortuin van Hein Otto te herstellen. Studio BNL voert een analyse uit naar de staat van de tuin en de kenmerkende elementen van het ontwerp. Op basis hiervan kan een reconstructie-ontwerp gemaakt worden. Voor ProRail en Bureau Spoorbouwmeester is de verkenning aanleiding om in lijn met de cultuurhistorische waardestellingen die de afgelopen jaren voor diverse

stations zijn opgesteld ook waardevolle groeninrichtingen rond stations gerichte aandacht te geven.

Middelburg

Ook in 2022 is volop gewerkt aan een groot aantal plannen voor station Middelburg. Zo is een bouwaanvraag gedaan voor restauratie en transformatie van dit bijzondere Rijksmonument. Ook adviseerde ons bureau over de aanpassing van het ontvangstdomein, het maken van een nieuwe overkapping van de tunnelentree en de aanpassing van de tunnel. Verder speelden in Middelburg de ontwerpwerkzaamheden voor het programma P76, gericht op een drempelloze uitstap, waarbij 76 staat voor de hoogte in centimeters conform Europese regelgeving, en de restauratie van de perronkappen.

Naarden-Bussum

Op en rond station Naarden-Bussum zijn in 2022 een groot aantal werkzaamheden gereedgekomen. Het meest in het oog springend was de opening van de nieuwe westelijke stationstoegang. Na sanering van de sporen, onderdeel van het Programma Robuust Spoor, is hier op basis van een plan van Arcadis een heel nieuw omgevingsdomein aangelegd met een landschappelijk mooi ingepaste P&R en fietsenstallingen. Ook heeft het oude eilandperron plaatsgemaakt voor een volwaardig ontvangstdomein dat direct toegang geeft tot het reisdomein op de perrons. Aan de oostkant is verder de ingrijpende verbouwing en restauratie van het stationsgebouw afgerond, waarbij zowel de stationshal als de zijvleugels werden aangepakt. Met dank aan het vakmanschap van Architectenbureau Fritz, dat het ontwerp maakte voor de restauratie en renovatie, is het resultaat indrukwekkend. Bureau Spoorbouwmeester adviseerde gedurende het traject met name gebouweigenaar NS Stations. In 2023 worden alle nog resterende werkzaamheden afgerond, waarna het station, geheel

getransformeerd en gerestaureerd, weer helemaal voor de reizigers is.

Nijmegen

In 2022 is het definitief ontwerp van het PHS-project station Nijmegen Centraal gereedgekomen. Bureau Spoorbouwmeester heeft intensief geadviseerd over zaken als de nieuwe stationstunnel, de nieuwbouw van een perronkap, de restauratie van de historische kappen en de nieuwe stationstoegang aan de westzijde, inclusief de inrichting van de openbare ruimte op de nieuwe fietsenstalling en het landschapsontwerp op de zandspoelwaaier. Alle ingrepen moeten samen leiden tot een robuust vernieuwd station met een volwaardige tweede entree aan de huidige achterzijde.

Nijmegen Heyendaal

Station Nijmegen Heyendaal is landschappelijk mooi gesitueerd. De perrons liggen onder maaiveldniveau in een uitgegraven vallei en worden door een (inmiddels te klein geworden) traverse ontsloten. ProRail en de gemeente Nijmegen wensen een verbetering van de transfer en de omgevingskwaliteit van dit kleine ov-knooppunt. Samen met de stedenbouwkundige van de gemeente heeft Bureau Spoorbouwmeester in 2022 advies uitgebracht over de integrale ontwerpqualität van de openbare ruimte, de taluds en de gewenste architectonische kwaliteit van een vernieuwde traverse.

Nijmegen Dukenburg

De omgeving van station Nijmegen Dukenburg zal sterk gaan veranderen. De gemeente en de betrokken gebouweigenaren willen het grote winkelcentrum en de bijbehorende (woon)bebouwing naast het station beter aansluiten op de routes van en naar de omgeving. Ook ligt er een ambitie om de kwaliteit van de openbare ruimte sterk te verbeteren. Bureau Spoorbouwmeester

.....
Lees hier ons artikel over de renovatie van Naarden Bussum.





nam in 2022 deel aan diverse workshops en adviseerde over de integrale ontwerp kwaliteit van alle ontwikkelingen.

Raalte en Heino

Om de reistijd tussen Zwolle en Enschede te verkorten, worden de stations Heino en Raalte vernieuwd. In Raalte kijkt ProRail samen met de provincie Overijssel, de gemeente Raalte en NS naar een slimme verknoping van verschillende opgaven, waarmee een bijdrage geleverd kan worden aan een verbetering van het station en de bereikbaarheid van het station. Resultaat is dat de nieuwe fietswegastructuur onderdeel wordt van de stationopgave. Hetzelfde geldt voor de vervanging van een gelijkvloerse kruising door een onderdoorgang en de uitbreiding van het fiets- en autoparkeren. Ook wordt onderzocht of er een betere verbinding gemaakt kan worden van het station naar het knooppunt Raalte, onderdeel van de N35. Hierdoor wordt het voor automobilisten makkelijker om over te stappen op de trein. Bureau Spoorbouwmeester adviseert ProRail,

NS en de provincie over de ruimtelijke kwaliteit van deze integrale opgave.

Roermond

Het station van Roermond is vernieuwd en heeft een nieuwe 'stationshuiskamer' gekregen die bijdraagt aan de verblijfskwaliteit op het station. Veel historische elementen zijn weer in oude glorie hersteld. Bureau Spoorbouwmeester was betrokken als adviseur van NS Stations.

Rotterdam Blaak

In 2022 is onderzocht of de huidige kiosk op station Rotterdam Blaak, gesitueerd op maaiveldniveau, vervangen kan worden door een nieuwe variant met meer kwaliteit en een meer transparante invulling. Het moet leiden tot een verbetering van de huidige situatie en de openbare ruimte, zeker omdat de kiosk op een prominente plek tegenover de Rotterdamse Markthal staat.

Roosendaal

Voor station Roosendaal is afgelopen jaar gewerkt aan een handelingsperspectief, waarmee de eerder door de gemeente en NS Stations geformuleerde ontwikkelvisies, ook bekend als het Rondje Roosendaal, van een verdere onderbouwing worden voorzien. Ons bureau vervulde een adviserende rol en bouwde daarmee voort op eerdere adviezen uit de periode 2020 – 2021.

Schiedam Centrum

Station Schiedam Centrum maakt deel uit van het project de Oude Lijn, dat in 2023 onderwerp is van een grote MIRT-verkenning. Bureau Spoorbouwmeester was en is betrokken bij de voorbereidingen van deze verkenning, waarbij in het afgelopen jaar de opgave, de selectie- en gunningscriteria en de algehele aanbestedingsstrategie volop aandacht kregen. Natuurlijk zijn voorafgaand aan de MIRT-verkenning ook al de nodige zaken in gang het nodige in gang gezet en concreet aan het worden, zo ook rond station Schiedam Centrum. Zo heeft de gemeente Schiedam al contracten gesloten met projectontwikkelaars voor het gebied Schieveste, gelegen direct ten noorden van het station. De nabijheid van deze gebiedsontwikkeling was aanleiding voor geregeld overleg tussen NS, ProRail, de gemeente, de ontwikkelaars en de door de ontwikkelaars betrokken architecten. Bureau Spoorbouwmeester vroeg vanuit haar adviserende rol vooral aandacht voor de bereikbaarheid van spoor en station, alsook voor de stedenbouwkundige relatie tussen de nieuwbouw en de te vernieuwen stationsentree. Overigens beperkt de ontwikkeling zich niet tot de kant van Schieveste. Ook aan de west-, zuid- en oostzijde van het station is sprake van studies en concrete plannen, zoals het plan voor de toevoeging van een nieuwe interwijkpassage onder de sporen ten westen van het station.

Schiphol

Het landelijk spoornet en het regionale en lokale openbaar vervoer worden op en rond Schiphol Plaza met elkaar verknoopt tot de Multimodale Knooppunt Schiphol (MKS). De groei van het aantal reizigers en het succes van de multimodale knoop vraagt wel om aanpassingen, zodat de luchthaven ook in de toekomst goed bereikbaar blijft. Op basis van een overallstrategie is in 2021 een drietal opgaven nader uitgewerkt: het busstation op het Van Dellaertplein, de herinrichting van Plaza en de treinperrons met stijg- en daalpunten. Afgelopen jaar is druk gewerkt aan de plannen voor de herinrichting van het voorplein ten behoeve van de bussen en de nieuwe stijgpunten naar de perrons op tunnelniveau. Samen met Don Murphy, de Supervisor Architectuur en Stedenbouw van Schiphol, stuurde Bureau Spoorbouwmeester op de integrale ruimtelijke kwaliteit van al deze opgaven.

Tilburg

In 2022 kwam de verbouwing van het reizigersdeel van station Tilburg gereed, bestaande uit een nieuwe toegangs- en interwijkpassage plus twee nieuwe stallingen. Afgelopen jaar is ook ontwerpende aandacht besteed aan het voormalige seinhuis aan de zuidwestzijde van het station. In dit gebouw zitten al geruime tijd geen seinwachters meer. In de toekomst kan het oude seinhuis wel ruimte gaan bieden aan andere spoorse e-installaties. Bureau Spoorbouwmeester adviseerde eigenaar ProRail en de betrokken architecten van Cepezed over de architectonische kwaliteit van de verbouwing. Belangrijk doel is het zo goed mogelijk behouden en herstellen van de kenmerkende naoorlogse architectuur van architect Koen van der Gaast.

Uitgeest

In afstemming met Bureau Spoorbouwmeester vond in 2022 een selectie plaats voor een nieuw kunstwerk in de bestaande reizigers- en fietstunnel.

Station Tilburg,
Seinhuis.



Door de bouw van een nieuwe traverse zal deze tunnel ingrijpend van karakter wijzigen. Bureau Spoorbouwmeester adviseerde ook over het definitieve ontwerp van de traverse en de toevoeging van een onderstation in de omgeving, beide naar ontwerp van Movares.

Venlo

Station Venlo staat een grote verbouwing van de sporen te wachten. In dit kader moet de toegang naar de bestaande en nieuwe perrons onderzocht worden. Kan dit met een nieuwe tunnel of traverse? En welke invloed gaat dit hebben op de cultuurhistorische waarde en de gebruikswaarde van de stationshal? Bureau Spoorbouwmeester adviseerde ProRail en NS over de impact, wenselijkheid en de mogelijke alternatieven. De definitieve studie zal in 2023 gereedkomen.

Vught

Tussen Meteren en Boxtel gaan meer reizigers- en goederentreinen rijden. Daarom wordt een vierde spoor aangelegd, met een verdiepte ligging bij Vught. Het project maakt onderdeel uit van het Programma Hoogfrequent

Spoorvervoer (PHS). De aanleg van de tunnel en een verdiept station is een belangrijke ruimtelijke opgave, waardoor bovendien de overlast voor de omgeving zal afnemen. Samen met de gemeente Vught, die verantwoordelijk is voor de (groene) inpassing, werkt ProRail in overleg met NS aan de vormgeving van de tunnel en het station. Binnen de plannen krijgt ook het bestaande stationsgebouw een voorname positie. Bureau Spoorbouwmeester adviseert de gemeente en de spoorpartijen bij het formuleren van de vormgevingsuitgangspunten op gebied van architectuur, de civieltechnische constructie, de openbare ruimte en het landschap, zodat de tunnel straks vanzelfsprekend past binnen de prachtige omgeving van Vught.

Wolfheze

Om veiligheidsredenen maar ook om het verkeer beter te laten doorstromen worden op veel plekken plannen gemaakt voor de vervanging van de gelijkvloerse kruisingen dan wel spoorwegovergangen door tunnels. In Wolfheze, waar de spoorwegovergang naast het monumentale stationsgebouw ligt, is het opheffen van de overweg



Station Vught.
Scan de QR-code en
lees de algemene
omschrijving van het
station uit de publicatie
van 2008.



aanleiding om ook de stationsomgeving en het station opnieuw in te richten. Door hier 'werk van werk' te maken en opgaven te koppelen ontstaat er ruimte voor extra kwaliteit. Ons bureau is als adviseur betrokken bij het project.

Zandvoort

Eind 2022 is Bureau Spoorbouwmeester door ProRail gevraagd om advies uit te brengen omtrent te renovatie en restauratie van de monumentale delen van de stationskap van station Zandvoort. In 2023 wordt de studie afgerond.

Zoetermeer Centrum

De gemeente Zoetermeer is al geruime tijd voornemens om het station en de stationsomgeving te transformeren. Het gaat dan met name over het busgedeelte van het station, de fietsenstalling, de stationstoegang en het zogenoemde Plintgebouw aan de noordzijde. Mede op verzoek van NS en ProRail heeft Bureau Spoorbouwmeester gekeken naar de door Team V opgestelde voorstellen. De nu voorliggende plannen zijn ingrijpend en zullen waarschijnlijk leiden tot een omvangrijke verbouwing van het station. Nader advies over de plannen

en de opgave volt in 2023, wanneer er ook meer duidelijkheid zal zijn over de constructieve gebreken van de traverse, waar hoe dan ook wat aan moet gebeuren.

Zwolle

In het stationskwartier van Zwolle wordt stap voor stap toegewerkt naar het Stationscarré, een model waarmee beide stationzijden volwaardig met elkaar verbonden worden en de sporenbundel wordt overbrugd. Na aanleg van het stationsplein en de ondergrondse fietsenstalling, die inmiddels gereed zijn, is begonnen met de uitwerking en aanbesteding van de voetgangersbrug over het spoor. Ook zijn de stedenbouwkundige plannen voor stadsdeel Hanzeland en het stationsgebied zuid uitgewerkt. Afgelopen jaar is onderzocht of en hoe de stationsentree bij de noordelijke trappen van de tunnel gerealiseerd kan worden. Ook deze ingreep is een belangrijk onderdeel van het carré. Bureau Spoorbouwmeester adviseert NS, ProRail en de gemeente Zwolle bij het leggen van de puzzel. Dat doen we door de deelprojecten te bevragen en advies uit te brengen aangaande de overkoepelde ruimtelijke kwaliteit.



Communicatie en inspiratie

Palimpsest II - 2007
260 x 290 cm
Marian Bijlenga

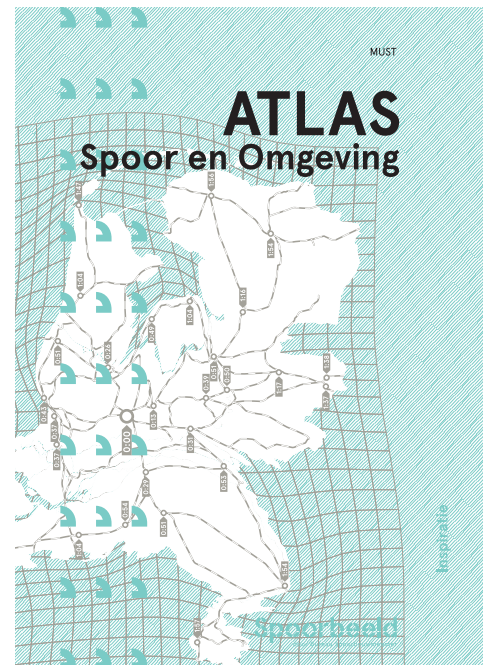
Adviseren over en meedraaien in talloze programma's en projecten, zorgen dat het Spoorbeeld actueel blijft en meebeweegt met nieuwe ontwikkelingen: dat vormt een belangrijk deel van ons werk. Toch is dat niet alles. Zo dragen we de inhoud van het Spoorbeeld ook graag uit. We Inspireren, vieren de behaalde successen en vragen aandacht voor de waarden van en het werken aan het spoor en het station. Dat doen we met presentaties, workshops, lezingen, publicaties en het (laten) schrijven van essays en artikelen. Zo brengen we het Spoorbeeld tot leven en laten we anderen graag profiteren van de opgedane kennis en ervaring.

Bureau Spoorbouwmeester heeft het initiatief genomen een we het verleden, het heden en de toekomst van het spoor in zijn omgeving.

De ruimtelijke kwaliteit van het spoor in ons land hangt niet alleen af van de wijze waarop stations zijn vormgegeven en ingericht en hoe de railinfrastructuur is uitgelijnd en opgebouwd. Juist de wederkerigheid tussen spoor en omgeving is een cruciale factor voor de maatschappelijke en ruimtelijke betekenis. Dat was in de geschiedenis ook al zo, maar de laatste jaren wordt er veel nadrukkelijker op gestuurd. Het spoor is hard op weg veel meer te worden dan een veilige, snelle en milieuvriendelijke openbaarvervoersvoorziening. Stations worden multimodale complexen,

nieuwe stadscentra, 'huiskamers', klimaatbuffers. Het netwerk van spoorbanen draagt natuurlijk de treinen van A naar B, maar ondersteunt zo ook de leefbaarheid, de ecologische bedrading en de landschappelijke differentiatie van het platteland.

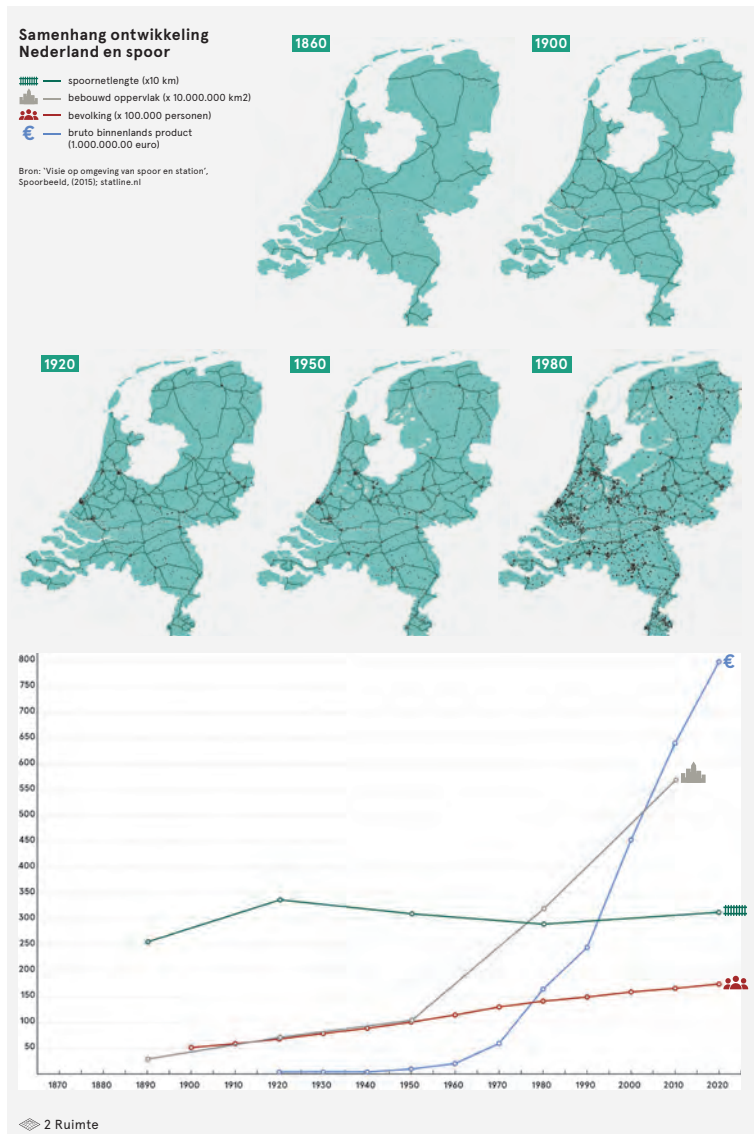
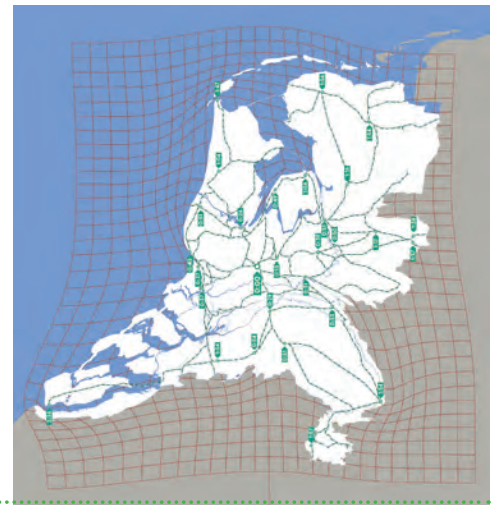
Atlas Spoor en omgeving
De ruimtelijke betekenis van spoor en omgeving



Atlas Spoor en Omgeving

TIJD

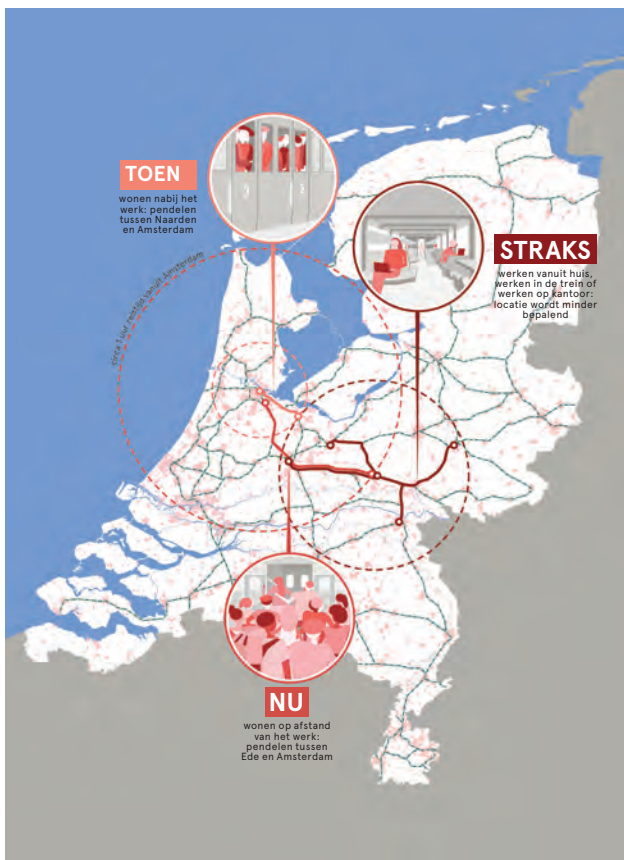
De komst van het spoor heeft de beleving van tijd en ruimte blijvend veranderd. En dat doet het nog steeds, want ook internationaal worden steeds meer plekken bereikbaar met de trein.



RUIMTE

De komst van het spoor heeft de ruimte in Nederland blijvend veranderd. En ook nu zijn spoorlijnen kernen waaromheen ruimtelijke ontwikkelingen plaatsvinden. Zowel in de stad als de regio.

Atlas Spoor en Omgeving



MENS

Het spoor heeft de manier waarop wij ons verplaatsen blijvend veranderd. Maar ook de beleving van de treinreis is continu aan verandering onderhevig.

STAD

Het station heeft onze steden veranderd, maar maakten ook zelf een grote ontwikkeling door. Waren het voorheen enkel op- en overstappunten, inmiddels zijn stationsgebieden kloppende harten binnen het stedelijk weefsel.



Lezingen en presentaties

Hieronder volgt een zo compleet mogelijk overzicht van de lezingen, presentaties, symposia en workshops waar de spoorbouwmeester en de adviseurs van ons bureau het afgelopen jaar bij betrokken waren.

Presentatie over nieuwe website spoorbeeld.nl aan NS

9 maart

Eind 2021 werd de geheel vernieuwde site spoorbeeld.nl gelanceerd. Dankzij de update is al het beleid nu binnen twee kliks bereikbaar. Ook onthoudt de website de persoonlijke laats bekeken pagina's en is de zoekfunctionaliteit aanzienlijk verbeterd. Middels een (online) presentatie namen Jos van den Hende en Sabrina Leidelmeijer van Bureau Spoorbouwmeester op 9 maart medewerkers van NS mee in de updates en veranderingen van de Spoorbeeld-website.

Presentatie Spoorbeeld Metropoolregio Amsterdam

14 maart 2022

De Metropoolregio Amsterdam is het informele samenwerkingsverband van dertig gemeenten, de Vervoersregio Amsterdam en de provincies Noord-Holland en Flevoland en de Vervoerregio Amsterdam. Voor vertegenwoordigers van het samenwerkingsverband gaf de Spoorbouwmeester een toelichting en introductie op het Spoorbeeld dat voor veel opgaven in de Metropoolregio van waarde is en kan zijn.

Masterclass Stationsoutillage

7 en 12 april 2022

ProRail en Bureau Spoorbouwmeester organiseerden twee masterclasses over het ProRail Perron Programma, met specifieke aandacht voor het onderdeel stationsoutillage. In de masterclasses namen onze adviseurs Liesbeth Boeter en Chris Nijkamp onze

spoorcollega's mee in de wereld van de perrons en de toepassing en plaatsing van, alsook de ontwerpprincipes achter de outillage. Ook werd ingegaan op de opzet van het Handboek Stationsoutillage. De masterclasses helpen om de stationsoutillage op een goede manier toe te passen bij projecten en binnen de verdere uitrol van de outillage.

Presentatie Het Nieuwe stationskwartier München Hauptbahnhof

17 mei 2022

Het onderzoek en de publicatie Het Nieuwe Stationskwartier trekt nationaal en internationaal aandacht. Voor een grote groep internationale architecten en stedenbouwkundigen die betrokken zijn bij de aanpak en verbouwing van het München Hauptbahnhof, gaf Chris Nijkamp een online-presentatie over Het Nieuwe Stationskwartier.

Presentatie Waardestellingen Zürich

31 mei 2022

Op uitnodiging van de SBB, de Zwitserse Federale Spoorwegen, en de technische universiteit van Zürich, beter bekend als de ETH Zürich, gaf Miguel Loos een presentatie tijdens een internationaal congres over stationserfgoed. Hij ging in op de systematische aanpak en impact van het opstellen van cultuurhistorische waardestellingen voor de Nederlandse Collectiestations en andere monumentale stationsgebouwen. Tijdens het congres bleek (wederom) dat de Nederlandse aanpak op internationale schaal nog altijd uniek is. Mede daardoor was 'onze' omgang met het spoorerfgoed, en het gebruik van tools als de waardestelling en het duiden van De Collectie inspirerend voor veel congresdeelnemers.

Presentatie HOUT XL

7 juni 2022

Op welke manier kunnen biobased materialen bijdragen aan de woningbouw en de klimaatopgave van ons land? Die

vraag stond op 7 juni 2022 centraal tijdens een groot evenement in Pakhuis de Zwijger in Amsterdam. Spoorbouwmeester was een van de keynote sprekers. Het complete programma bestond naast lezingen en gesprekken ook uit breakoutsessies en exposities over de rol van hout in de transitie naar een duurzame bouw.

Symposium STRAKS

30 juni 2022

Het spoor is meer dan ooit de sleutel tot een toekomstbestendig Nederland. Dat was de boodschap van Spoorbouwmeester Marianne Loof tijdens het symposium 'STRAKS!' dat op 30 juni 2022 in Tilburg plaatsvond. De Spoorpartners bogen zich tijdens de middag over de relatie tussen het spoor en zijn steeds dynamischer wordende omgeving. Tijdens de bijeenkomst overhandigde de Spoorbouwmeester ook de publicatie Atlas Spoor en Omgeving aan de leden van de directie van ProRail en NS, Ans Rietstra en Sebastiaan de Wilde.

Presentatie solar panels AREP

13 juni 2022

Samen met ProRail gaf Liesbeth Boeter namens ons bureau een presentatie aan de innovatie-afdeling van het grote Franse architectenbureau AREP. Onderwerp: het programma zonnepanelen, de inpassing van die panelen op de stations en de daarmee samenhangende ontwerp- en vormgevingsvraagstukken. Na de presentatie vond een bezoek plaats aan de stations Delft Campus en Rotterdam Centraal.

Presentatie Koreaanse delegatie

30 augustus 2022

Voor een enthousiaste 'spoorse' delegatie uit Zuid-Korea gaven we een toelichting op het werk en de missie van Bureau Spoorbouwmeester in het algemeen, en de aanpak en resultaten van de NSP-projecten in het bijzonder. Het werk en missie van ons bureau en zeker ook

de resultaten van de NSP oogsten veel bewondering.

Symposium Slow City

1 september 2022

Tijdens het symposium Slow City verkende de gemeente Amsterdam de toekomst van centrumgebieden rond ov-knooppunten, met de Zuidas als casus. Spoorbouwmeester Marianne Loof was een van de sprekers, naast Ton Schaap, Paco Bunnik en Annemieke Fontein.

Na een lang dienstverband bij de gemeente werd tijdens het symposium tevens wordt afscheid genomen van stedenbouwkundige Ton Schaap.

Persconferentie ministerie van Maak

2 september 2022

Tijdens de online persconferentie van het ministerie van Maak sprak Spoorbouwmeester Marianne Loof over de toekomst van mobiliteit. Het ministerie van Maak is een initiatief van ZUS [Zones Urbaines Sensibles], MANN office en de Internationale Architectuur Biënnale Rotterdam (IABR). De persconferentie was het startschot van een collectief onderzoek, waarin 100 ontwerpers een maand lang een plan uitwerken om 10.000 woningen, 5.000 bomen, water en andere elementen in te passen in een bestaand gebied in Nederland ter grootte van vier vierkante kilometer.

Minisymposium ProRail: toekomstbestendige steden

19 september 2022

Ons klimaat verandert in rap tempo. Dat is overal merkbaar, zo ook in de stad. Daar zorgt versterking voor hitte-eilanden. Ook is de stedelijke omgeving lang niet overal goed ingericht op andere weersextremen, zoals de toename van het aantal forse haast tropische regenbuien. Hoe kunnen we de stad vergroenen en daarmee klimaatrobuuster maken? En welke rol kan de stationsomgeving daarbij spelen? Welke aanknopingspunten biedt het Landschapsplan voor het spoor bij

het vergroenen van het spoor en de directe stationsomgeving, waaronder de stationspleinen. Namens ons bureau vertelde Jos van den Hende over de belangrijke (klimaat)opgaven die op ons bord liggen, en hoe we hier als spoorsector al vanaf morgen stappen in kunnen zetten.

Mobility en Stations

29 september 2022

Het Mobility & Stations Event is een jaarlijks congres waar de hele mobiliteitssector bijeenkomt om ideeën, kennis en ervaringen uit te wisselen en concrete oplossingen te creëren voor de toekomst van mobiliteit en stations- en gebiedsontwikkeling. Afgelopen jaar vond het plaats in Zwolle. Tijdens het evenement sprak Spoorbouwmeester Marianne Loof over stations als superverbinders en deed ze een oproep om bij de planvorming en investeringen rond stations de handen ineen te slaan.

Boekpresentatie Licht

10 november 2022

Bijna alle stations in Nederland zijn

inmiddels voorzien van LED-verlichting. Dat zorgt voor een halvering van het elektriciteitsverbruik op stations. Een prestatie van formaat dat gevierd wordt met de uitgave van het boek 'Duurzaam licht op stations'. Ofschoon het boek een uitgebreide terugblik geeft op zeven jaar beleidsontwikkeling, lichtontwerp en realisatie hield Jos van den Hende namens ons bureau een pleidooi om deze publicatie niet te zien als afronding maar als het begin van een vernieuwde aanpak.

Spaanse presentatie ADIF

15 november

Op verzoek van onze Spaanse collega Juan Ayraut Perz gaf Miguel Loos een online-presentatie over de publicatie Het Nieuwe Stationskwartier. Dit in het kader van een seminar voor Spaanse architecten en ingenieurs van ADIF, het Spaans staatsbedrijf dat zich bezighoudt met de uitbreiding en de uitbating van het Spaanse spoorwegnet. Door de deelnemers werd Miguel geroemd als een van de beste sprekers van het seminar.



.....
Watford Conferentie

Watford Conferentie

30 oktober – 2 november 2022

De Watford Group, een internationale groep van architecten, stedenbouwers en industrieel ontwerpers, wisselt jaarlijks kennis en ervaring uit over ontwerpogaven die gerelateerd zijn aan het spoor. Dit jaar vond de Watford conferentie plaats in Singapore. Het thema: resilience and adaptation. Mede in het licht van de enorme uitdagingen op het vlak van duurzaamheid en klimaatadaptatie was het een bijzonder inspirerende conferentie. Chris Nijkamp verzorgde een presentatie over het circulaire railgebonden gebouw van ProRail.

Presentatie stationsomgeving Vlissingen

29 november 2022

Op verzoek van de provincie Zeeland hield Bureau Spoorbouwmeester een presentatie over het ontwikkelen van inspirerende stationsomgevingen. Aan de hand van de publicatie Het Nieuwe Stationskwartier en inspirerende stationsvoorbeelden werden de aanwezigen meegenomen in de ontwerpogave op en rond station Vlissingen.

Walk-in workshops TU Delft

Diverse data

Op verzoek van de TU Delft nam Miguel Loos als visiting critic deel aan diverse workshops met studenten die zich vanuit een studieopdracht bezig hadden gehouden met het herontwerp van verschillende Rotterdamse stations. Als onderdeel van de workshops gaf Miguel Loos ook een toelichting op Het Nieuwe Stationskwartier.

Inspiratie

Hieronder volgt een overzicht van de publicaties, artikelen en nieuwsberichten die afgelopen jaar, al dan niet als download, op de inspiratiepagina's van de Spoorbeeld-website verschenen.

Treinen ontwerpen door Niels Greif – nieuws

7 maart 2022

Toen Niels Greif in 1970 in dienst kwam bij NS Design, was het bouwen van treinen het exclusieve domein van ingenieurs. Dankzij de nieuwe disciplines design en marketing drong binnen het spoorbedrijf het besef door dat een trein meer is dan een langgerekt blok om passagiers te vervoeren. Het boek Treinen ontwerpen vertelt het verhaal en bevat talrijke illustraties, verhalen en documenten die nooit eerder werden gepubliceerd.

Station Geldermalsen heropent na verbouwing – nieuws

29 maart 2022

Tussen Amsterdam en Eindhoven gaan vanwege het programma hoogfrequent spoor (PHS) steeds meer treinen rijden. Over het hele traject worden hiervoor sporen aangepast of toegevoegd. Ook op het station Geldermalsen moest het een en ander aangepast worden: er waren extra perrons nodig waardoor de bestaande traverse in de weg kwam te staan. Daarom is nu een nieuwe tunnel met ruime luifels boven de toegangen aangelegd.

De Kunst van Samenwerken – artikel

8 april 2022

Van wie is een station? Wie voelt zich er thuis? Wie loopt er onoplettend doorheen? Voor wie is het een wachtruimte, een werkplek of een thuiskomen? In de aanloop naar een grootschalige verbouwing in het kader van Programma Hoogfrequent Spoor (PHS) beschildert kunstcollectief United Painting met vele handen

Lees ook dit artikel met Marianne Loof. De stad komt na het station



de muren van de Oosttunnel in kleurige grafische patronen. De sfeer van de smalle gang is er totaal door getransformeerd. In het collectieve maakproces worden steeds weer andere mensen zichtbaar die samen Ons Amsterdam Centraal vormen. Laura van Grinsven schreef een artikel over het kunstproject.

Nieuw Handboek Stationsoutillage – nieuws

14 april 2022

Je hebt ze vast wel eens gezien op de stations: de comfortabele houten banken, de poefjes en de transparante beschuttingssystemen. Ze zijn niet alleen zorgvuldig ontworpen, er is ook goed nagedacht over een zorgvuldige plaatsing die aansluit op de ervaring van de reiziger. Het nieuwe Handboek Stationsoutillage reikt hiervoor de ontwerppuntjes aan.

Atlas Spoor en Omgeving – publicatie

30 juni 2022

Samen met MUST werkte Bureau Spoorbouwmeester aan de Atlas Spoor en Omgeving. De atlas onderbouwt de ruimtelijke betekenis van het spoor met tal van data en kaarten. Op basis van vier invalshoeken – tijd, ruimte, mens en stad – onderzochten we het verleden, het heden en de toekomst van het spoor in zijn omgeving. We spreken de wens uit dat de atlas, die in de zomer van 2022 verscheen, het gesprek met en tussen de bureaus van het spoor helpt verdiepen en verbreden. Zo kunnen we gezamenlijk verder bouwen aan een spoor dat niet alleen door de reizigers, maar ook door iedereen in de omgeving wordt begrepen en benut. De atlas werd op 30 juni gepresenteerd in Tilburg tijdens het symposium STRAKS, waar de dynamiek tussen spoor en omgeving centraal stond.

Toekomstige perronpoef scoort hoog op duurzaamheid – nieuws

15 september 2022

Alle stations in Nederland zijn voorzien

van meubilair en inrichtingsobjecten, oftewel stationsoutillage. Ze zijn onder meer bedoeld voor prettig wachten en daarom zijn de objecten en het meubilair met aandacht ontworpen. Daar maakt Bureau Spoorbouwmeester zich hard voor, tezamen met dat het ontwerp zo duurzaam mogelijk moet zijn. Bij de nieuwe aanbesteding van de stationsoutillage zagen ProRail en Bureau Spoorbouwmeester daarom de kans schoon te zoeken naar een meer duurzame oplossing voor de betonnen kappen van de poefjes op perrons.

Showcase van alledaagse duurzaamheid – artikel

22 september 2022

Kirsten Hannema schreef een artikel over het vernieuwde station Almere Centrum, dat voor veel bezoekers de eerste kennismaking met de stad, en afgelopen jaar een belangrijke entree was voor bezoekers op weg naar de Floriade Growing Green Cities. De renovatie van Almere Centrum neemt een voorschot op die groene stad. Met een optelsom van bestaande verbeteringsprogramma's is een duurzame sprong vooruit gemaakt.

Een stap dichterbij de verbetering van Amsterdam Centraal – nieuws

24 oktober 2022

Eindelijk staat station Amsterdam Centraal weer in het licht. Sinds deze week staat na zonsondergang de nieuwe verlichting van Amsterdam Centraal aan. Dit lichtplan, dat het monumentale station in het donker feestelijk uitlicht, is onderdeel van

Artikel met Marianne Loof. Het spoor en duurzame mobiliteit zijn meer dan ooit de kern van ruimtelijke oplossingen



Fotografie tbv. Artikel in Cobouw, mei 2022. Lees ook het artikel.



het project De Entree van de gemeente Amsterdam.

Duurzaam licht op stations – artikel 01 December 2022

Bijna alle stations in Nederland zijn inmiddels voorzien van LED-verlichting. Het heeft bij veel stations gezorgd voor nagenoeg een halvering van het elektriciteitsverbruik. Een prestatie van formaat dat gevierd wordt met de uitgave van het boek 'Duurzaam licht op stations', met daarin een uitgebreide terugblik op zeven jaar beleidsontwikkeling, lichtontwerp en realisatie.

Station Apeldoorn een kunstwerk rijker – nieuws 21 november

Op maandag 21 november 2022 onthulden ProRail en NS samen met kunstenaar Valerie van Leersum het kunstwerk 'Over al dit bezig leven' op station Apeldoorn. In de reizigerstunnel op het station komen de omgeving van het station én het spoor samen in een kunstwerk van vier collages. foto's zie pagina 18 & 19

Ambitieuze stedenbouwkundigen en architecten gezocht – nieuws 30 november 2022

De spoorlijn tussen Leiden en Dordrecht, vaak de 'Oude Lijn' genoemd, speelt een centrale rol in de plannen van de regio en de ontwikkeling van de steden er omheen. Voor de Oude Lijn wordt een MIRT-verkenning gestart. Voor deze interessante opgave zoeken ProRail, NS Stations en de betrokken gemeentes Den Haag, Dordrecht, Leiden en Schiedam meerdere consortia met onder andere een stedenbouwkundige en architect met ervaring in het integraal ontwerpen van hoogwaardige en duurzame mobiliteitsknooppunten.

De tweede jeugd van de oude perronkap – artikel 20 December 2022

Perronkappen zijn volwaardig onderdeel

van de rijke Nederlandse spoor- en stationscultuur. Dat vraagt om duurzaam beheer en behoud van bestaande waarden, maar wel met aandacht voor de opgaven van vandaag en morgen. En precies dat is waar ProRail, met Bureau Spoorbouwmeester als adviseur, werk van maakt. Reden voor een artikel van de hand van Peter Michiel Schaap.

Stations bekenen kleur – artikel 20 December 2022

Onderhoud aan stationsgebouwen en perronkappen vormt op steeds meer plaatsen aanleiding voor kleurhistorisch onderzoek. Dat leidt tot verrassende vondsten. Achter lagen witte verf komen okers, groenen en beiges tevoorschijn; een kleurenrijkdom die door zorgvuldige restauratie nu weer waarneembaar wordt. Kirsten Hannema schreef er een artikel over.

Overzichtsposter Stationsobjecten – nieuws 20 December 2022

Bureau Spoorbouwmeester heeft een Spoorbeeld Overzichtsposter voor stationsobjecten ontwikkeld. Hiermee kan in één oogopslag inzicht worden verkregen in de meeste typen objecten op de stations: de poster toont de samenhang en relatie tussen de verschillende families van stationsobjecten. Het overzicht dient als hulpmiddel in de onderlinge afstemming en bij de samenwerking tussen de verschillende stationspartijen.

De Koninklijke Bibliotheek archiveert spoorbeeld.nl – nieuws 20 December 2022

De Koninklijke Bibliotheek (KB) archiveert in januari 2023 de recent vernieuwde website spoorbeeld.nl. Het gaat om zo'n 2000 pagina's en 1500 afbeeldingen. Zo wordt spoorbeeld.nl digitaal erfgoed voor toekomstig onderzoek en dus een belangrijke cultuur- en informatiedrager. Hier zijn wij uiteraard heel trots op.

Colofon

Het Jaarbericht 2022 is een uitgave van
Bureau Spoorbouwmeester, juni 2023

www.spoorbeeld.nl

Tekst en inhoud

Tekst en inhoud
Adviseurs Bureau Spoorbouwmeester
Marianne Loof
Complod Groningen

Ontwerp

Plan B Creatieve Communicatie, planb.nl

Beeldcreatie cover en hoofdstukopeningen

Plan B Creatieve Communicatie, planb.nl

Beeldcreatie hoofdstukopeningen

Marian Bijlenga

Beeld, foto's

- Pagina 8, visueel uit Integrale Ontwerpmethode openbare ruimte Amsterdam
- Pagina 9, Jannes Linders, Station Almere
- Pagina 15, Frank Hanswijk, Station Tilburg
- Pagina 18,19, Valerie van Leersum, kunstwerk, Over al dit bezig leven onderdoorgang
- Pagina 20, bron: Bureau Spoorbouwmeester, Geldermalsen tunnel
- Pagina 24, Jannes Linders, Station Almere Centrum
- Pagina 26, Jannes Linders, Station Den Haag HS
- Pagina 29, Rob 't Hart, Station Enschede
- Pagina 31, ©Koen van Velsen architecten | Gabriel Lester, station Groningen
- Pagina 34, Fotograaf Ben Vulkers, station Lelystad
- Pagina 35, bron: NS, station Leiden Centraal
- Pagina 37, Kees Peters, Station Rotterdam Blaak
- Pagina 39, Jan van Eijndhoven, Seinhuis station Tilburg
- Pagina 40, Rob 't Hart, Station Vught
- Pagina 48, bron: Bureau Spoorbouwmeester, Watford Group conferentie
- Pagina 51, bron: Bureau Spoorbouwmeester, Marianne Loof

Het Spoorbeeld beschrijft het ontwerp- en vormgevingsbeleid van de spoorsector. Aan de hand van het Spoorbeeld stimuleert Bureau Spoorbouwmeester ruimtelijke kwaliteit, identiteit, beleving en ontwerp kwaliteit op en rondom het spoor. Bureau Spoorbouwmeester is een samenwerkingsverband van ProRail en NS.

Bureau Spoorbouwmeester heeft ernaar gestreefd alle rechthebbenden te traceren. Degenen die desondanks menen zekere rechten te kunnen doen gelden, kunnen zicht alsnog tot ons wenden.

